



**GİRESUN
ÜNİVERSİTESİ**

**SİVİL HAVACILIK
YÜKSEKOKULU
MÜDÜRLÜĞÜ 2022 YILI
BİRİM-İDARE FAALİYET
RAPORU HAZIRLAMA
REHBERİ**

İÇİNDEKİLER

ÜST YÖNETİCİ SUNUŞU	1
I. GENEL BİLGİLER	2
A. MİSYON VE VİZYON.....	2
B. YETKİ, GÖREV VE SORUMLULUKLAR.....	2
C. İDAREYE İLİŞKİN BİLGİLER.....	4
1. FİZİKSEL YAPI.....	4
2. TEŞKİLAT YAPISI.....	10
3. TEKNOLOJİ VE BİLİŞİM ALTYAPISI.....	11
4. İNSAN KAYNAKLARI.....	13
5. SUNULAN HİZMETLER.....	28
6. YÖNETİM VE İÇ KONTROL SİSTEMİ.....	41
D. DİĞER HUSUSLAR.....	42
II. AMAÇ VE HEDEFLER	50
A. TEMEL POLİTİKA VE ÖNCELİKLER.....	50
B. İDARENİN STRATEJİK PLANINDA YER ALAN AMAÇ VE HEDEFLER.....	50
C. DİĞER HUSUSLAR.....	52
III. FAALİYETLERE İLİŞKİN BİLGİ VE DEĞERLENDİRMELER	53
A. MALİ BİLGİLER.....	53
1. BÜTÇE UYGULAMA SONUÇLARI.....	53
2. TEMEL MALİ TABLOLARA İLİŞKİN AÇIKLAMALAR.....	59
3. MALİ DENETİM SONUÇLARI.....	62
4. DİĞER HUSUSLAR.....	62
B. PERFORMANS BİLGİLERİ.....	63

1. PROGRAM, ALTPROGRAMVE FAALİYET BİLGİLERİ	63
2. PERFORMANSSONUÇLARININDEĞERLENDİRİLMESİ	65
i. AltProgramHedefveGöstergeleriyleİlgili GerçekleşmeSonuçlarıve Değerlendirmeler	65
ii. PerformansDenetimSonuçları.....	66
3. STRATEJİK PLANDEĞERLENDİRME TABLOLARI.....	67
4. PERFORMANSBİLGİSİSTEMİNİNDEĞERLENDİRİLMESİ	70
5. DİĞERHUSUSLAR.....	70
IV. KURUMSALKABİLİYETVEKAPASİTENİNBELİRLENMESİ	71
A. ÜSTÜNLÜKLER.....	71
B. ZAYIFLIKLAR.....	71
C. DEĞERLENDİRME	71
V. ÖNERİVETEDBİRLER.....	72
EKLER (İç Kontrol Güvence Beyanı)	73

TABLolar

- Tablo 1: Yönetmelik ve Yönergeler Tablosu
Tablo 2: Toplam Alan/Mülkiyet Durumu
Tablo 3: Kapalı Alanların Kullanım Amacına Göre Dağılımı
Tablo 4: Eğitim Alanı Sayıları
Tablo 5: Eğitim Alanlarının Dağılımı
Tablo 6: Yemekhane ve Mutfaklar
Tablo 7: Kantin/Kafeterya
Tablo 8: Lojman, Ofis ve Diğer Sosyal Alanlar
Tablo 9: Toplantı/Konferans Salonları ve Faaliyet Sayısı
Tablo 10: Spor Alanları
Tablo 11: Hizmet Alanları
Tablo 12: Taşıtlar
Tablo 13: Tesis, Makina ve Cihazlar Grubu Tablosu
Tablo 14: Taşıtlar Grubu Tablosu
Tablo 15: Demirbaşlar Grubu Tablosu
Tablo 16: Bilgisayarlar
Tablo 17: Üniversitemiz Tarafından Kullanılan Yazılım Programları
Tablo 18: Kütüphane Kaynaklarının Dağılımı
Tablo 19: Kütüphane Kaynakları Kullanım Verileri
Tablo 20: Toplam Personel Dağılımı
Tablo 21: Yönetici Personel Dağılımı Tablosu
Tablo 22: Akademik Personelin Dağılımı
Tablo 23: Akademik ve İdari Personelin Birim Dağılımı
Tablo 24: Uluslararası Akademik Personelin Birim Dağılımı
Tablo 25: Akademik Personelin Yurtdışı ve Yurtiçi Görevlendirmeleri
Tablo 26: Diğer Kamu Kurumlarında Görevlendirilen Akademik Personel
Tablo 27: Sözleşmeli Yabancı Uyruklu Akademik Personel Dağılımı
Tablo 28: Akademik Personelin Yaş İtibariyle Dağılımı
Tablo 29: Akademik Personelin Hizmet Sürelerine Göre Dağılımı
Tablo 30: İdari Personelin Hizmet Sınıflarına ve Görev Yerlerine Göre Dağılımı
Tablo 31: İdari Personelin Eğitim Durumu
Tablo 32: İdari Personelin Hizmet Sürelerine Göre Dağılımı
Tablo 33: Engelli Personelin Engel Oranı-Engel Grubu-Eğitim Durumu
Tablo 34: Kadrolu/Sözleşmeli/Geçici/Sürekli İşçi Personeller
Tablo 35: Akademik Birim Bilgileri
Tablo 36: Tıpta Uzmanlık Eğitimi Yapanların Dağılımı
Tablo 37: Öğrenci Sayıları (Okul Bazlı)
Tablo 38: Yüksek Lisans ve Doktora Programlarından Mezun Olan Öğrencilerin Dağılımı
Tablo 39: Lisansüstü Öğrenime Kabul Durumları
Tablo 40: Öğrenci Kontenjanları ve Doluluk Oranı
Tablo 41: Yatay ve Dikey Geçiş ile Üniversitemize Gelen Öğrenci Sayısı
Tablo 42: Uluslararası Öğrenci Sayısı
Tablo 43: Birim Bazlı Öğretim Elemanı/Öğrenci/Mezun Sayılarına İlişkin Veriler
Tablo 44: Öğrenci Toplulukları ve Etkinlik Sayıları
Tablo 45: Giresun Üniversitesi Hastaneleri İstatistik Bilgileri
Tablo 46: Açılan ve Yürütülen Davalar

Tablo 47: Sonuçlanan Davalar
Tablo 48: İcra Takipleri
Tablo 49: Yürütülen Soruşturmalar
Tablo 50: Hizmet, Bilim-Sanat, Teşvik ve Başarı Ödülleri Alan Kişi Sayısı
Tablo 51:Yürürlükte Olan Kamu, Özel ve STK Kurum ve Kuruluşlar ile Yapılan İş birliği Protokolleri
Tablo 52: 2022 Yılında Yapılan Toplumsal Sorumluluk Projeleri ve Faaliyetleri (Alt Birimler Dahil)
Tablo 53: 2022 Yılı Sertifika ve Hizmet içi Eğitim Programları
Tablo 54: Eğitimcilerin Eğitimi Programı
Tablo 55: Ön Mali Kontrole İlişkin Sonuçlar
Tablo 56: Gerçekleştirilen Denetimlerin Dağılımı
Tablo 57: Gerçekleştirilen İzlemelerin Dağılımı
Tablo 58: Yıllar İtibari İle Akademik Yılı Erasmus İstatistik Verileri
Tablo 59: Erasmus Koordinatörlüğü Protokol Yapılan Üniversiteler
Tablo 60: Farabi Değişim Programı Kapsamında Gelen ve Giden Öğrenci Bilgileri
Tablo 61: Farabi Değişim Programı Protokol Yapılan Üniversiteler
Tablo 62: Mevlana Programı Değişim Sayıları
Tablo 63: Mevlana Değişim Programı Protokol Yapılan Üniversiteler
Tablo 64: Yıllar İtibari İle Değişim Programları Bütçe Hareketleri
Tablo 65: YÖK Burs Programı
Tablo 66: Faaliyet Bilgileri Tablosu
Tablo 67: Beslenme Hizmeti
Tablo 68: Öğrencilere Verilen Burslar
Tablo 69: Psikolojik Danışma Hizmeti Alan Öğrenci Sayıları
Tablo 70: Sporcu Bilgileri
Tablo 71: Talep Toplama Faaliyet Verileri
Tablo 72: Yayınların İndekslere ve Birimlere Göre Dağılımı
Tablo 73: Atıf Oranları
Tablo 74: Editörlük ve Hakemlik Yapan Öğretim Üyesi Sayıları
Tablo 75: Yatırım Projeleri Uygulama Durumu
Tablo 76: Bilimsel Araştırma Proje Sayısı
Tablo 77: Stratejik Plan Performans Göstergeleri
Tablo 78: Ekonomik Sınıflandırmanın Birinci Düzeyinde Ödenek ve Harcamalar
Tablo 79: 2022 Yılı Bütçesinin Ekonomik Sınıflandırmanın İkinci Düzeyine Göre Gerçekleştirilmesi
Tablo 80: 2022 Yılı Program, Alt Program ve Faaliyet Düzeyinde Ödenek ve Harcamalar
Tablo 81: Tüketime Yönelik Mal ve Malzeme Alımları Ekonomik Kodunun Dördüncü Düzey Harcamaları
Tablo 82: 2022 Bütçe Gelir Tahminleri ve Gerçekleşmeler
Tablo 83: Öğrenciler İçin Harcanan Ödenek Durum Tablosu
Tablo 84: Ekonomik Kodun Birinci Düzeyine Göre Ödenekler
Tablo 85: Sermaye Giderlerinin Alt Faaliyet Düzeyine Göre Gerçekleşmesi
Tablo 86: Kurumsal Mal ve Hizmet Alımlarına İlişkin Veriler
Tablo 87: Döner Sermaye Gelir ve Gider Tablosu
Tablo 88: Program, Alt Program ve Faaliyet Açıklamaları
Tablo 89: Performans Göstergeleri Gerçekleşmeleri İzleme Tablosu
Tablo 90: Performans Göstergesi Sonuçları
Tablo 91: 2020-2024 Stratejik Plan Performans Göstergeleri
Tablo 92: 2020-2024 Stratejik Plan Hedef Kartları Değerlendirme Tabloları (19 Adet)
Tablo 93: Performans Bilgi Sistemi Takip Modülleri Listesi

BİRİM / ÜST YÖNETİCİ SUNUŞU

Giresun Üniversitesi Sivil Havacılık Yüksekokulu Müdürlüğü Yükseköğretim Kurulu Başkanlığının 03.06.2011 tarih ve 023397 sayılı yazıları ile 28.03.1983 tarih ve 2809 sayılı Kanun'un 4633 Sayılı Kanun'la değişik ek 30' uncu Maddesine göre Bakanlar Kurulunca 26.09.2011 tarihinde kurulmuş, 24.10.2011 tarih ve 28094 sayılı ile Resmi Gazetede yayımlanarak Giresun Üniversitesi Sivil Havacılık Yüksekokulu Müdürlüğünün kurulması tamamlanıp yürürlüğe girmiştir. Sivil Havacılık Yüksekokulu Müdürlüğü bünyesinde Sivil Hava Ulaştırma İşletmeciliği Bölümünün açılması teklifimiz Üniversitemiz Senatosunun 29.05.2013 tarih ve 2013-79-07 sayılı kararıyla uygun görülmüş, Yükseköğretim Yürütme Kurulunun 12.06.2013 tarihli toplantısında ise talebimiz incelenmiş ve 2547 sayılı Kanun'un 2880 sayılı Kanun'la değişik 7/d-2 maddesi uyarınca yapılan teklifimiz uygun görülerek Sivil Hava Ulaştırma İşletmeciliği Bölümünün açılmasına karar verilmiştir. Üniversitemiz Senatosunun 03.03.2015 tarih ve 97-19-07 sayılı kararı ile 17.03.2015 tarih ve 3046-2005 sayılı yazılarıyla Sivil Hava Ulaştırma İşletmeciliği Bölümüne 2015-2016 eğitim öğretim yılında 20 (yirmi) öğrenci alınması uygun görülerek, Yükseköğretim Kurulu Başkanlığına 2015-2016 ve 2016-2017 eğitim öğretim yılında öğrenci alınması için teklifte bulunulmuştur.

Ancak; Yükseköğretim Kurulu Başkanlığının 15.05.2015 tarih ve 75850160-301.01.01/26032 sayılı yazıları ekinde alınan karar ile 2015-2016; Eğitim-Öğretim yılında öğrenci alınması konusundaki teklifler, 30.05.2015 tarihli Yükseköğretim Genel Kurul toplantısında incelenmiş ve 2547 sayılı Kanun'un 2880 sayılı Kanun'la değişik 7/d-2 ve 7/h maddeleri ile 3843 sayılı Kanun'un 4.maddesi ile 2809 sayılı Kanun'un 6. maddesi ile Yükseköğretim Kurumlarında Yabancı Dil Öğretimi ve Yabancı Dille Öğretim Yapılmasında uyulacak esasla İlişkin Yönetmeliğin 7. Maddesi uyarınca karara bağlanarak, Müdürlüğümüz Sivil Hava Ulaştırma İşletmeciliği Bölümü "alanında kadrolu yeterli sayıda Öğretim Üyesi olmadığından" 2015-2016, 2016-2017, 2017-2018, 2018-2019, 2019-2020, 2020-2021, 2021-2022 ve 2022-2023 Eğitim-Öğretim yıllarında öğrenci alınması için yapmış olduğumuz tekliflerimiz Yükseköğretim Kurulu Başkanlığınca uygun görülmemiştir. Yükseköğretim Kurulu Başkanlığı 13.10.2015 tarih ve 78850160-101.03.01/56157 sayılı yazıları ekinde alınan ve 12.10.2015 tarihli Yükseköğretim Yürütme Kurulu Başkanlığı ile Ulaştırma Denizcilik ve Haberleşme Bakanlığı Sivil Havacılık Genel Müdürlüğü arasında imzalanan işbirliği protokolü çerçevesinde oluşturulan Sivil Havacılık Komisyonun görüşü 2 dikkate

alınarak alınan karar doğrultusunda, 07.10.2015 tarihli Yükseköğretim Yürütme Kurulu'nca program adı değişikliği ile koşullar karara bağlanarak Müdürlüğümüz Sivil Hava Ulaştırma İşletmeciliği Bölümünün adı "Havacılık Yönetimi Bölümü" olarak değiştirilmesine karar verilmiştir. Yüksekokulumuz Kurucu Müdürlüğüne 05.03.2013 tarihinde 879-1564 sayılı atama kararıyla Fen Edebiyat Fakültesi Dekanlığı Öğretim Üyesi Doç. Dr. Hatice KATI atanmıştır. Halen Sivil Havacılık Yüksekokulu Müdürlüğü görevi ise Mühendislik Fakültesi Dekanlığı Öğretim Üyesi Prof. Dr. Hakan ADATEPE tarafından yerine getirilmektedir. Sivil Havacılık Yüksekokulu Müdürlüğünde İdari kadrosunda ise sadece Yüksekokul Sekreteri bulunmakta ayrıca bir idari personelimiz bulunmamaktadır. Yüksekokulumuzun tüm iş ve işlemleri ise Yüksekokul Sekreterimiz tarafından yerine getirilmektedir. Havacılık Yönetimi Bölümü bünyesinde ise akademik kadroda 1 Profesör ile 2 Dr. Öğretim Üyesi olmak üzere toplam 3 öğretim üyemiz mevcuttur. Sivil Havacılık Yüksekokulu Müdürlüğü Gaziler Mahallesi Ahmet Başkan Sokak No:27 28200Güre / Merkez / GİRESUN adresinde hizmet vermektedir.

Yüksekokulumuz kuruluşunda emeği geçenleri minnetle anar, bu konudaki çalışmalarından ve desteklerinden dolayı Üniversitemizin Rektörü Sayın Prof. Dr. Yılmaz CAN'a teşekkürlerimi sunarım. Bu raporda Yüksekokulumuzun mevcut durumu, yapılan çalışmalar ile 2022 yılı bütçe uygulamalarına yer verilmiştir.

Bilgilerinizi ve gereğini arz ederim.



Prof. Dr. Hakan ADATEPE
Yüksekokul Müdürü

I- GENEL BİLGİLER

Giresun Üniversitesi Sivil Havacılık Yüksekokulu Müdürlüğü Yükseköğretim Kurulu Başkanlığının 03.06.2011 tarih ve 023397 sayılı yazıları ile 28.03.1983 tarih ve 2809 sayılı Kanun' un 4633 Sayılı Kanun'la değişik ek 30'uncu Maddesine göre Bakanlar Kurulunca 26.09.2011 tarihinde kurulmuş, 24.10.2011 tarih ve 28094 sayılı ile Resmi Gazetede yayımlanarak Giresun Üniversitesi Sivil Havacılık Yüksekokulu Müdürlüğü kuruluşunu tamamlamak suretiyle yürürlüğe girmiştir. Yükseköğretim Yürütme Kurulunca Sivil Hava Ulaştırma İşletmeciliği Bölümünün adı ise Havacılık Yönetimi Bölümü olarak değiştirilmiştir.

Sivil Havacılık Yüksekokulu Müdürlüğü Havacılık Yönetimi Bölümüne 2023 -2024 Eğitim-Öğretim döneminde 30 öğrenci alınabilmesi için Yükseköğretim Kurulu Başkanlığına teklifte bulunulacak olup teklifimiz uygun görülmesi durumunda ise eğitim öğretime başlanması planlanmaktadır.

A. Misyon ve Vizyon

Misyon

Bu bölümde, havacılık sektöründeki işletmelerin yönetiminde ve yer hizmetlerinde çalışması amaçlanan, çabuk karar verebilen, kavramsal düşünme yeteneğine sahip olmakla birlikte aynı zamanda operasyonel düzeydeki faaliyetlere hâkim olabilen çok yönlü yönetici adaylarının yetiştirilmesi amaçlanmaktadır. Ayrıca sorumluluk alan, katılımcı bir liderlik yaklaşımı ve takım çalışması ile birlikte hep daha iyi olmayı hedefleyen çalışanlar yetiştirmek bölümün amaçlarındandır. Öğrenciler derslerde öğrendikleri bilgilerini stajlarında kazandıkları tecrübe ile de pekiştireceklerdir. Böylece mezun olduklarında ise bu görevleri başarıyla üstlenecek kapasitede yetişmiş personeller olacaklardır. Derslerde ise havacılık sektörü üzerine yazılmış kitaplar, bilimsel makaleler, haberler, vaka çalışmaları, tarihçeler gibi çeşitli kaynakların kullanılması hedeflenmektedir. Böylece öğrencilerin bilgi birikimi kazanmasının yanında bilgiyi arama ve işlerine yarayacak bilgiyi seçebilme becerilerini de geliştirmekle birlikte havacılık sektöründe faaliyet gösteren işletmelerde orta ve üst düzey yöneticilerin sorumluluk alanları ile görevlerini örneklerle inceleme imkânını sahip olacaklardır.

Sivil Havacılık Yüksekokulu Müdürlüğümüz öğrencilerinin yetiştirilmesinde sorumlu olduğu kadar başta Giresun İlimiz ve çevresi olmak üzere ulusal ve uluslararası sahada ihtiyaç duyulan alanlarda personel yetiştirmesine bilimsel katkıyı sağlamak, güncel yöntem ve teknikler kullanarak alanlarında yeterliliklerin kazanılmasına yönelik planlar yapmak, projeler üretmek suretiyle yetkin oldukları alanlarda daha da etkin olunması hedeflemektedir.

Vizyon

Üniversitemiz Sivil Havacılık Yüksekokulu Müdürlüğü ülkemizde gelişmekle birlikte son yıllarda büyük bir ilerleme ivmesi gösteren havacılık sektörünün ihtiyaç duyduğu yönetici ve teknik personelin yetiştirilmesi amacıyla 24.10.2011 tarih ve 28094 sayılı Resmi Gazetede yayımlanarak GİRESUN Merkez Kampüsünde Sivil Havacılık Yüksekokulu Müdürlüğü kuruluşunu tamamlamıştır. Müdürlüğümüz uhdesinde eğitim dili Türkçe olan Lisans düzeyinde eğitim verecek olan Havacılık Yönetimi programı bulunmaktadır.

Havacılık yönetiminin kavranması, ilkelerinin içselleştirilmesi suretiyle, ilmi geçmişinden, tarihi derinliğinden haberdar, gününü anlayan, çevresini aydınlatan, yarınları için planları olan, toplumun tüm katmanlarına hitap eden, değişen ve sürekli gelişen hayat şartlarının farkında olan, geleceğe yönelik projeler üreten, grup çalışmasını teşvik eden, şeffaf, katılımcı ve paylaşımcı bir yönetime sahip, sürekli olarak kendini yenileyen bireyler yetiştirmektir. Amacımız Üniversitemizin öğrencisi ve mensubu olmaktan gurur duyulan seçkin bir eğitim kurumu olmayı hedeflemektir.

Yetki, Görev ve Sorumluluklar

Yukarıda anılan misyonu yerine getirme görevi başta Yüksekokulumuz yönetimi olmak üzere Havacılık Yönetimi Bölüm Başkanlığı ve öğretim üyelerinindir. Öğrencilere ve üst yöneticilere karşı birinci derecede sorumlu olan ise Yüksekokulumuz yönetimidir.

Yürütme yetkisi, Yüksekokul Yönetim Kurulu ile birlikte kullanılmak üzere Yüksekokul Müdürüne ait olup birimimizin harcama yetkilisi ise Yüksekokul Müdürüdür.

1. Yönetmelik ve Yönergeler

(Üniversitemiz tarafından yayımlanan ve tüm birimlerimizin iş ve işlemlerinde uyguladıkları yönetmelik ve yönergelere aşağıdaki tabloda yer verilecektir.)

Tablo 1. Yönetmelik ve Yönergeler Tablosu

SN	MEVZUATIN ADI	YÜRÜRLÜK TARİHİ	YÜRÜRLÜK SAYISI
1	124 Sayılı Yükseköğretim Üst Kuruluşları İle Yükseköğretim Kurumlarının İdari Teşkilatı Hakkında Kanun Hükmünde Kararname	R.G:21.11.1983	18228
2	190 Sayılı Genel Kadro ve Usulü Hakkında Kanun hükmünde Kararname	R.G:14.12.1983	18251
3	237 Sayılı Taşıt Kanunu	R.G:12.01.1961	10705
4	2809 Sayılı Yükseköğretim Kurumları Teşkilatı Kanunu	R.G:04.11.1981	17506
5	2886 Sayılı Devlet İhale Kanunu	R.G:10.09.1983	18161
6	2914 Sayılı Yüksek Öğretim Personel Kanunu	R.G:11.10.1983	18190
7	3843 Sayılı Yükseköğretim Kurumlarında İkili Eğitim Yapılması Hakkında Kanun	R.G:27.11.1992	21418
8	4483 Sayılı Memurlar ve Diğer Kamu Görevlilerinin Yargılanması Hakkında Kanun	R.G:04.12.1999	23896
9	4691 Sayılı Teknoloji Geliştirme Bölgeleri Kanunu	R.G:06.07.2001	24454
10	4734 Sayılı Kamu İhale Kanunu	R.G:22.01.2002	24648
11	4735 Sayılı Kamu İhale Sözleşmeleri Kanunu	R.G:22.01.2002	24648
12	5018 Sayılı Kamu Mali Yönetim ve Kontrol Kanunu	R.G:24.12.2003	25326
13	5434 Sayılı Türkiye Cumhuriyeti Emekli Sandığı Kanunu	R.G:17.06.1949	7235
14	5510 Sayılı Sosyal Sigortalar ve Genel Sağlık Sigortası Kanunu	R.G:16.06.2006	26200
15	5651 sayılı İnternet Ortamında Yapılan Yayınların Düzenlenmesi ve Bu Yayınlar Yoluyla İşlenen Suçlarla Mücadele Edilmesi Hakkında Kanun	R.G:23.05.2007	26530
16	5746 Sayılı Araştırma ve Geliştirme Faaliyetlerinin Desteklenmesi Hakkında Kanun	R.G:12.03.2008	26814

17	5765 Sayılı Yükseköğretim Kurumları Teşkilat Kanunda ve Yükseköğretim Kurumları Öğretim Elemanlarının Kadroları Hakkında Kanun Hükmünde Kararname ile Genel Kadro ve Usulü Hakkında Kanun Hükmünde Kararnameye Ekli Cetvellerde Değişiklik Yapılmasına Dair Kanun		
18	6183 Sayılı Amme Alacaklılarının Tahsil Usulü Hakkında Kanun	R.G:28.07.1953	8469
19	6245 Sayılı Harcırah Kanunu	R.G:18.02.1954	8637
20	657 Sayılı Devlet Memurları Kanunu	R.G:23.07.1965	12056
21	711 Sayılı Nöbetçi Memurluğu Kurulması ve Olağanüstü Hal Tatbikatlarında Mesainin 24 Saat Devamını Sağlayan Kanun	R.G:29.01.1966	12213
22	7126 Sayılı Sivil Savunma Kanunu	R.G:13.06.1958	9931
23	78 Sayılı Yükseköğretim Kurumları Öğretim Elemanlarının Kadroları Hakkında Kanun Hükmünde Kararname	R.G:16.09.1983	18167
24	Akademik Değerlendirme ve Kalite Geliştirme Uygulama Yönergesi	28.04.2010	45-3
25	Artırılmış Gerçeklik Uygulama ve Araştırma Merkezi Yönetmeliği	28.11.2014	94-8
26	Azami Süre Sonunda Mezun Olamayan Öğrencilere Uygulanacak Ek Sınav İlkeleri		
27	Basın ve Halkla İlişkiler Koordinatörlüğü Yönergesi	10.04.2015	99-3
28	Beden Eğitimi ve Spor Eğitimi Anabilim Dalı Özel Yetenek Başvuru Yönergesi	01.07.2014	90-9
29	Bilgisayar Ağ Kullanım Yönergesi	20.09.2011	60-3
30	Bilimsel Araştırma Projeleri Hazırlama Değerlendirme ve İzleme Yönergesi	09.10.2020	191-2
31	Bilimsel Araştırma ve Yayın Etiği Yönergesi	26.02.2013	77-26
32	Bina ve Tesislerin Yangından Korunmasına İlişkin Yönerge	09.10.2014	93-6
33	Bir Üniversite Adına Bir Diğer Üniversitede Lisansüstü Eğitim Gören Araştırma Görevlileri Hakkında Yönetmelik		
34	Botanik Bahçesi ve Herbaryum Uygulama ve Araştırma Merkezi Yönetmeliği	R.G.27.04.2015	29339
35	Çift Ana Dal ve Yan Dal Eğitimi Yapılmasına İlişkin Uygulama Esasları Yönergesi	24.02.2011	53-5
36	Damga Vergisi Kanunu		
37	Ders Muafiyeti ve İntibak İşlemleri Yönergesi		173-7

38	Devlet Memurlarına Verilecek Hastalık Raporları ile Hastalık ve Refakat İznine İlişkin Usul ve Esaslar Hakkında Yönetmelik	R.G. 29.10.2011	28099
39	Devlet Memurlarının Şikâyet ve Müracaatları Hakkında Yönetmelik.	R.G:12.01.1983	17926
40	Devlet Yükseköğretim Kurumlarında Öğretim Elemanı Norm Kadrolarının Belirlenmesine ve Kullanılmasına İlişkin Yönetmelik	R.G. 02.11.2018	30583
41	Engelsiz Üniversite Birimi Yönergesi	29.08.2013	81-8
42	Etik Kurulu Yönergesi	28.06.2011	56-3
43	Fındık Araştırma ve Uygulama Merkezi Yönergesi	12.05.2009	35-5
44	Geleneksel Türk Müziği Bölümü Türk Halk Oyunları Ana Sanat Dalı Özel Yetenek Sınavı Yönergesi	01.07.2014	90-8
45	Geleneksel ve Tamamlayıcı Uygulama ve Araştırma Merkezi Yönetmeliği	16.03.2015	96-4
46	Giresun Üniversitesi "Diploma, Diploma Eki ve Diğer Belgelerin Düzenlenmesine İlişkin Yönergesi	10.07.2020	187-11
47	Giresun Üniversitesi "İç Kontrol İzleme ve Yönlendirme Kurulu Çalışma Usul ve Esasları Yönergesi	20.02.2020	179-5
48	Giresun Üniversitesi Kalite Güvencesi Yönergesi	20.02.2020	179-4
49	Giresun Üniversitesi "Yükseköğretim Kurumlarında Önlisans ve Lisans Düzeyindeki Programlar Arasında Geçiş, Çift Anadal, Yandal ile Kurumlararası Kredi Transferi Yapılmasına İlişkin Uygulama Esasları Yönergesi	10.07.2020	187-10
50	Giresun Üniversitesi Açık Erişim Yönergesi	27.02.2020	180-2
51	Giresun Üniversitesi Bilimsel Araştırma Projeleri (BAP) Hazırlama, Değerlendirme ve İzleme Yönergesi	9.10.2020	191-2
52	Giresun Üniversitesi Birim Kalite Komisyonu Yönergesi	30.12.2020	193-11
53	Giresun Üniversitesi Çevre Sorunları, Temiz Üretim Uygulama ve Araştırma Merkezi Yönetmeliği	25.07.2016	29781
54	Giresun Üniversitesi Disiplinler arası Enstitü Anabilim/Anasanat Dalının Kurulması ile Disiplinler arası Lisansüstü Programların Açılması ve Yürütülmesine İlişkin Yönerge		
55	Giresun Üniversitesi Döner Sermaye İşletmesi Yönetmeliği	18.11.2020	192-2
56	Giresun Üniversitesi Eğitim Komisyonu Yönergesi	18.11.2020	192-3

57	Giresun Üniversitesi Elektronik Belge Yönetim Sistemi ve İmza Yetkileri Yönergesi	10.01.2019	158/3
58	Giresun Üniversitesi Etkinlik Yönergesi	23.10.2018	152/11-3
59	Giresun Üniversitesi Güvenlik Soruşturması ve Arşiv Araştırması Yönergesi	21.02.2019	2019-161/1
60	Giresun Üniversitesi Kayıt Yenileme Yönergesi	29.05.2014	2014-89-8
61	Giresun Üniversitesi Kişisel Verileri Koruma Komisyonu Yönergesi	30.12.2020	193-9
62	Giresun Üniversitesi Klinik Araştırmalar Etik Kurul Yönergesi	30.12.2020	193-13
63	Giresun Üniversitesi Lisansüstü Eğitim Öğretim ve Sınav Yönetmeliği	12.05.2020	184-2
64	Giresun Üniversitesi Lisansüstü Eğitim Programları Uzmanlık Alan Yönergesi	6.12.2019	176/13-1
65	Giresun Üniversitesi Lisansüstü Eğitim-Öğretim ve Sınav Yönetmeliğinde Değişiklik Yapılmasına Dair Yönetmelik	12.05.2020	184-2
66	Giresun Üniversitesi Öğrenci Konseyi Yönergesi	9.10.2020	191-1
67	Giresun Üniversitesi Öğrenciler ile Mezunların Başarı Sıralamaları ve Verilecek Belgelere İlişkin Yönerge	29.05.2014	2014-89-6
68	Giresun Üniversitesi Öğretim Üyeliğine Yükseltme ve Atanma Yönergesi	22.02.2013	43545
69	Giresun Üniversitesi Sosyal Bilimler, Fen ve Mühendislik Bilimleri Araştırmaları Etik Kurulu Yönergesi	10.07.2020	187-2
70	Giresun Üniversitesi Spor Bilimleri Fakültesi Antrenörlük Eğitimi Bölümü Eğitim-Öğretim ve Sınav Yönergesi	9.10.2020	191-3
71	Giresun Üniversitesi Tıp Fakültesi Akademik Öğrenci Danışmanlığı Yönergesi	17.06.2020	186-2
72	Giresun Üniversitesi Tıp Fakültesi Mezuniyet Öncesi Müfredat Komisyonu Yönergesi	17.06.2020	186-4
73	Giresun Üniversitesi Tıp Fakültesi Mezuniyet Öncesi Ölçme ve Değerlendirme Komisyonu Yönergesi	17.06.2020	186-6
74	Giresun Üniversitesi Tıp Fakültesi Mezuniyet Öncesi Program Değerlendirme ve Geliştirme Kurulu Yönergesi	17.06.2020	186-5
75	Giresun Üniversitesi Tıp Fakültesi Tıpta Uzmanlık Eğitim-Öğretim ve Sınav Yönergesi	17.06.2020	186-3
76	Giresun Üniversitesi Türkçe ve Yabancı Dil Uygulama ve Araştırma Merkezi (GRÜ	10.07.2020	187-1

	TÖMER) Dil Öğretim Programı ve Sınav Yönergesi		
77	Giresun Üniversitesi Yabancı Uyruklu Öğrenci Adaylarının Lisansüstü Programlara Kabul Yönergesi		
78	Giresun Üniversitesi Uluslararası Öğrenci Yönergesi		
79	Hayvan Deneyleri Yerel Etik Kurulu Yönergesi	13.01.2017	119-2
80	İç Kontrol ve Ön Mali Kontrole İlişkin Usul ve Esaslar Hakkında Yönetmelik	20.02.2020	179-5
81	İslami ilimler fakültesi zorunlu Arapça hazırlık sınıfı eğitim-öğretim ve sınav yönergesi	09.10.2014	93-2
82	İstatistik Danışmanlık Uygulama Araştırma Merkezi Yönetmeliği	09.10.2014	93-1
83	İş Sağlığı ve Güvenliği Koordinatörlüğü Yönergesi	22.11.2019	174-3
84	Kadın ve Aile Çalışmaları Uygulama ve Araştırma Merkezi Yönetmeliği	09.05.2012	67-2
85	Kamu Görevlileri Etik Davranış İlkeleri ile Başvuru Usul ve Esasları Hakkında Yönetmelik.	R.G: 13.04.2005,	25785
86	Kamu Hizmetlerinin Sunumunda Uyulacak Usul ve Esaslara İlişkin Yönetmelik		
87	Kamu İç Kontrol Standartları Tebliği		
88	Kamu İdarelerince Hazırlanacak Faaliyet Raporları Hakkında Yönetmelik.	R.G:17.03.2006,	26111
89	Kamu İdarelerinde Stratejik Planlamaya İlişkin Usul ve Esaslar Hakkında Yönetmelik.	R.G:26.05.2006,	26179
90	Kamu Kurum ve Kuruluşlarında Çalışan Personelin Kılık ve Kıyafetine Dair Yönetmelik.	R.G:25.10.1982,	17849
91	Karadeniz Kültür ve Araştırma Merkezi Yönergesi (Çepni)	29.05.2013	79-4
92	Karadeniz Stratejik Araştırma ve Uygulama Merkezi Yönetmeliği		
93	Kariyer Yönlendirme ve Bilgilendirme Uygulama ve Araştırma Merkezi Yönetmeliği	01.06.2012	68-1
94	Kent İş Birliği Platformu Yönergesi (GÜKİP)	23.11.2016	117/7-1
95	Kısmi Zamanlı Öğrenci Çalıştırma Programı Uygulama Esasları Yönergesi	01.09.2009	
96	Konut Yönergesi	40722	56/4
97	Kütüphane Yönergesi	09.05.2012	67

98	Lisans ve Ön Lisans Programlarına Uluslararası Öğrenci Kulübü		
99	Mal Bildiriminde Bulunulması Hakkında Yönetmelik		
100	Merkezi Araştırma Laboratuvarı Uygulama ve Araştırma Merkezi Yönergesi	07.09.2012	2012-72-2
101	Meslek Yüksekokulları Koordinatörlüğü Yönergesi	25.12.2013	2013-83-2
102	Meslek Yüksekokulları Staj Yönergesi	11.08.2016	2016-114-3
103	Mevzuat Hazırlama Usul ve Esasları Hakkında Yönetmelik	19.12.2002	2005/99 86
104	Mevzuat Komisyonu Yönergesi	26.12.2019	176/13-3
105	Okul Öncesi Eğitimi Uygulama ve Araştırma Merkezi Yönergesi	06.01.2014	28874
106	Öğrenci Danışmanlığı Yönergesi	25.12.2013	2013-83-3
107	Öğrenci Toplulukları Kuruluş ve İşleyiş Yönergesi	42290	2015_104 /5
108	Öğrenci Yemek Bursu Yönergesi	43307	2018-148/2
109	Öğretim Üyesi Dışındaki Öğretim Elemanı Kadrolarına Yapılacak Atamalarda Uygulanacak Merkezi Sınav ile Giriş Sınavlarına İlişkin Usul Ve Esaslar Hakkında Yönetmelik	R.G: 31.07.2008	26953
110	Ön Mali Kontrol İşlemleri Yönergesi	16.02.2018	2018-139-2
111	Özel Yetenek Sınavı Yönergesi		
112	Pedagojik Formasyon Sertifikası Programı Uygulama Yönergesi	11.08.2017	2017-130/6-1
113	Personel Daire Başkanlığı'nın "Giresun Üniversitesi 2547 Sayılı Kanun'un Ek 38 İnci Maddesi Çerçevesinde 50/D Statüsüne Göre Atanan Araştırma Görevlilerinin Lisansüstü Eğitim Süreçlerinin Takip Edilmesine Dair Yönergesi	12.03.2020	181-4
114	Psikolojik Danışma ve Rehberlik Uygulama ve Araştırma Yönetmeliği	31.05.2018	2018-146-7

115	Resmi Yazışmalarda Uygulanacak Usul ve Esaslar Hakkında Yönetmelik	10.06.2020	31151
116	Sağlık Kültür ve Spor Daire Başkanlığı Öğrenci Toplulukları Kuruluş Ve İşleyiş Yönergesi	17.10.2019	2019-173-1
117	Sağlık Uygulama ve Araştırma Merkezi Yönetmeliği	04.01.2013	2013-76-6
118	Sosyal Amaçlı Tesisler Kurma İşletme ve Denetim Yönergesi	12.03.2010	2010-44-1
119	Spor Faaliyetlerinin Düzenlenmesi ve Yürütülmesi Hakkında Yönerge	09.10.2014	2014-93-5
120	Sürekli Eğitim Araştırma ve Uygulama Merkezi Yönetmeliği		
121	Taşınır Mal Yönetmeliği	18.01.2007	26407
122	Teknoloji Transfer Ofisi (GRÜ-TTO) Yönergesi	16.02.2018	2018-139-1
123	Tıp Fakültesi Eğitim Öğretim ve Sınav Yönetmeliği	20.09.2012	2012-73-1
124	Türk İslam Sanatları ve Mimarisi Uygulama ve Araştırma Merkezi Yönetmeliği		
125	Türkçe ve Yabancı Dil Uygulama ve Araştırma Merkezi Yönetmeliği	09.05.2012	67-1
126	Ulusal Akademik Ağ (ULAKNET) Kullanım Politikası	40811	
127	Uzaktan Eğitim Uygulama ve Araştırma Merkezi Yönergesi	20.06.2013	2013-80-2
128	Üniversitelerde Akademik Teşkilât Yönetmeliği		
129	Yabancı Diller Yüksekokulu Eğitim-Öğretim ve Sınav Yönetmeliği	23.07.2020	31194
130	Yabancı Diller Yüksekokulu Eğitim-Öğretim ve Sınav Yönetmeliğinde Değişiklik Yapılmasına Dair Yönetmelik	42135	01.07.2014/90-7
131	Yabancı Uyruklu Öğrenci Yönergesi	26.12.2019	2019-176/13-2
132	Yayın Yönergesi	17.12.2008	2008-31/2
133	Yurtiçi ve Yurtdışı Bilimsel Etkinlik Katılımı Destekleme Yönergesi	16.09.2015	2015-

			103-8
134	Yurtiçinde ve Yurtdışında Görevlendirmelerde Uyulacak Esaslara İlişkin Yönetmelik	R.G: 07.11.1083,	18214
135	Yükseköğretim Kurumları Bilimsel Araştırma Projeleri Hakkında Yönetmelik	29.08.2013	2013-81-9
136	Yükseköğretim Kurumlarında Akademik Değerlendirme ve Kalite Geliştirme Yönetmeliği	26.11.2016	29900
137	Yükseköğretim Kurumlarına Bağlı Devlet Konservatuarlarında Sanatçı Öğretim Elemanlarının Sözleşmeli Olarak Çalıştırılmasına Dair Bakanlar Kurulu Kararı		
138	Yükseköğretim Kurumlarında Emekli Öğretim Elemanlarının Sözleşmeli Olarak Çalıştırılması Esaslarına İlişkin Karar		
139	Yükseköğretim Kurumlarında Yabancı Uyruklu Öğretim Elemanı Çalıştırılması Esaslarına İlişkin Bakanlar Kurulu Kararı		
140	Yükseköğretim Kurumlarının Yurtdışındaki Kapsama Dahil Yükseköğretim Kurumlarıyla Ortak Eğitim ve Öğretim Programları Tesisi Hakkında Yönetmelik		
141	Yükseköğretim Üst Kuruluşları ile Yükseköğretim Kurumları Personeli Görevde Yükselme ve Unvan Değişikliği Yönetmeliği	R.G: 12.11.2005	25991
142	Yükseköğretim Üst Kuruluşları ile Yükseköğretim Kurumları Sicil Yönetmeliği	R.G: 25.04.1984	18382
143	Giresun Üniversitesi Ağız ve Diş Sağlığı Uygulama ve Araştırma Merkezi Yönetmeliği	R.G: 18.04.2021	31458
144	Giresun Üniversitesi Kurumsal Risk Yönetimi Yönergesi	25.5.2021	198-1
145	Giresun Üniversitesi Proje Destek ve Yönetim Koordinatörlüğü Yönergesi	25.5.2021	198-2
146	Giresun Üniversitesi Ödül Yönergesi	25.05.2021	198-3
147	Giresun Üniversitesi Hizmet İçi Eğitim Yönergesi	18.10.2021	206-1
148	Giresun Üniversitesi Tirebolu İletişim Fakültesi Danışma Kurulu Oluşum ve Çalışma Esasları	26.11.2021	207-3
149	Giresun Üniversitesi Engelsiz Üniversite Birimi Yönergesi	13.12.2021	208-1
150	Giresun Üniversitesi Afet ve Acil Durum Arama-Kurtarma Birimi (GRÜAK) Yönergesi	23.12.2021	209-7
151	Giresun Üniversitesi Spor Bilimleri Fakültesi Test Ölçüm Ve Performans Laboratuvarı	24.12.2022	213-6

	Kullanıcı Yönergesi		
153	Giresun Üniversitesi Fındık İhtisaslaşma Koordinatörlüğü Yönergesi	05.05.2022	216-1
154	Giresun Üniversitesi Fikri ve Sinai Mülkiyet Hakları Yönergesi	04.08.2022	219-3
155	Giresun Üniversitesi Teknoloji Transfer Ofisi Yönergesi	04.08.2022	219-4
156	Giresun Üniversitesi Sosyal Araboluculuk Koordinatörlüğü Yönergesi	04.08.2022	219-5
157	Giresun Üniversitesi Tıp Fakültesi Eğitim ve Öğretim ve Sınav Yönetmeliği	04.08.2022	219-6
158	Giresun Üniversitesi Karadeniz Turizm Uygulama ve Araştırma Merkezi Yönetmeliği	15.12.2022	223-7

Bu tablo Hukuk Müşavirliği ve Genel Sekreterlik işbirliği ile doldurulacaktır. Yürürlük tarih ve sayısı bilinmeyen mevzuata bu listede yer verilmeyecektir.

1.3- Eğitim Alanları

Tablo 4: Eğitim Alanı Sayıları

Tablo 4: Eğitim Alanı Sayıları

Eğitim Alanı	Kapasite	Kapasite	Kapasite	Kapasite	Kapasite	Kapasite	Toplam Kişi
	0-50 Kişi	51-75 Kişi	76-100 Kişi	101-150 Kişi	151-250 Kişi	251-Üzeri Kişi	
Amfi	8	13	17	-	1	-	39
Sınıf	110	108	138	7	-	-	363
Atölye	13	1	-	-	-	-	14
Diğer (...)	36	-	2	-	-	-	38
TOPLAM	167	122	155	7	1	-	454

Tablo 5: Eğitim Alanlarının Dağılımı**Tablo 5: Eğitim Alanlarının Dağılımı**

Eğitim Alanı		Kapasite 0-50 (m ²)	Kapasite 51-75 (m ²)	Kapasite 76-100 (m ²)	Kapasite 101-150 (m ²)	Kapasite 151-250 (m ²)	Kapasite 251-Üzeri (m ²)	Toplam (m ²)
Amfi		-	1	22	1	15	-	4.867,41
Sınıf		66	153	140	4	-	-	25.475,47
Atölye		4	5	1	3	1	-	992,88
Toplantı Salonu		23	7	2	-	-	-	1.428,02
Diğer (.....)		36	-	2	-	-	-	38
Labora- -tuvarlar	Eğitim Lab.	19	38	30	5	-	-	6.347,60
	Sağlık Lab.	-	-	-	-	-	-	-
	Araştırma Lab.	60	-	-	-	-	-	882,68
	Diğer (.....)	32	2	3	-	1	-	1.210,08
TOPLAM		240	206	199	13	17	-	41.242,20

Bu tablo Tüm Eğitim Birimleri ve Yapı İşleri ve Teknik Daire Başkanlığı tarafından doldurulacaktır.

1.4- Sosyal Alanlar

1.4.1. Yemekhane, Kantin ve Kafeterya

Tablo 6: Yemekhane ve Mutfaklar**Tablo 6: Yemekhane ve Mutfaklar**

Yemekhane-Mutfak Adı	Adet	Alanı (m ²)	Kapasite (Kişilik)
YEMEKHANELER			
Güre Öğrenci Yemekhanesi	1	1344	900
Güre Personel Yemekhanesi	1	520	120
Toplam	2	1864	1020

MUTFAKLAR			
Güre Merkez Mutfak	1	1174	
Toplam	1	1174	

Bu tablo Tüm Eğitim Birimleri ve Sağlık, Kültür ve Spor Daire Başkanlığı tarafından doldurulacaktır.

Tablo 7: Kantin/Kafeterya

Kantin/Kafeterya	Adet	Kapalı Alan (m ²)	Kapasite (Kişi)
Güre Yerleşkesi Merkez Kantini	1	580,00	300
Güre Yerleşkesi Eğitim Fakültesi Kantini	1	354,06	200
Güre Spor Bilimleri Kantini	1	260,00	140

Bu tablo Tüm Eğitim Birimleri ve Sağlık, Kültür ve Spor Daire Başkanlığı tarafından doldurulacaktır.

Tablo 9: Toplantı/Konferans Salonları ve Faaliyet Sayısı

Toplantı/Salon Adı	Kapasite (Kişi)	Toplantı Salonu (Adet)	Konferans Salonu (Adet)	Bu Alanlarda Yapılan Faaliyet Sayısı
Şehit Ömer HALİSDEMİR	339	-	1	16
TOPLAM	339	-	1	16

Bu tablo Tüm Eğitim Birimleri, Genel Sekreterlik ve Sağlık, Kültür ve Spor Daire Başkanlığı tarafından doldurulacaktır.

Tablo 10: Spor Alanları

Açık/Kapalı Spor Alanları Adı (Futbol, Voleybol, Basketbol v.b.)	Açık/Kapalı Spor Salonu	Sayı (Adet)	Alanı (m ²)
Güre Yerleşkesi Açık Spor Alanı	Kapalı	1	1542,00
Gazi Paşa	Kapalı	1	930,00
Güre Spor Bilimleri Salonu	Kapalı	1	1165,00

Bu tablo Tüm Eğitim Birimleri, SKSD ve Yapı İşleri Teknik Daire Başkanlığı tarafından doldurulacaktır.

Tablo 11: Hizmet Alanları

	Ofis Sayısı	Alan(m ²)	Personel Sayısı
Akademik Yönetici	1	34	1
İdari Yönetici	1	20	1
Akademik Personel	3	36	3
İdari Personel	-	-	-
TOPLAM	5	90	5

Bu tablo Tüm Birimler tarafından doldurulacaktır. Yapı İşleri ve Teknik Daire Başkanlığı tarafından ise tüm üniversite bilgilerine yer verilecektir.

1.5- Taşıtlar

Tablo 12: Taşıtlar

TAŞITLAR			
Taşıtın Cinsi	Mülkiyet Durumu (Resmi / Kiralık)	Kapasite	Adet
Binek Otomobil	---	---	---
Minibüs	---	---	---
.....			
Toplam	---	---	---

Bu tablo İdari ve Mali İşler Daire Başkanlığı tarafından doldurulacaktır.

1.6- Taşınır Malzeme Listesi

Tablo 13: Tesis, Makina ve Cihazlar Grubu Tablosu

No	Saymanlık Kodu	Harcama Birimi	Harcama Birimi Adı	Taşınır Grubu	Taşınır Adı	Ölçü Adı	Toplam	Toplam
1	28728	22	Sivil Havacılık Yüksekokulu Müdürlüğü	253.2.5.7	Kesintisiz Güç Kaynakları	ADET	---	---
2	28728	22	Sivil Havacılık Yüksekokulu Müdürlüğü	253.3.2.1.1	Buzdolapları	ADET	---	---

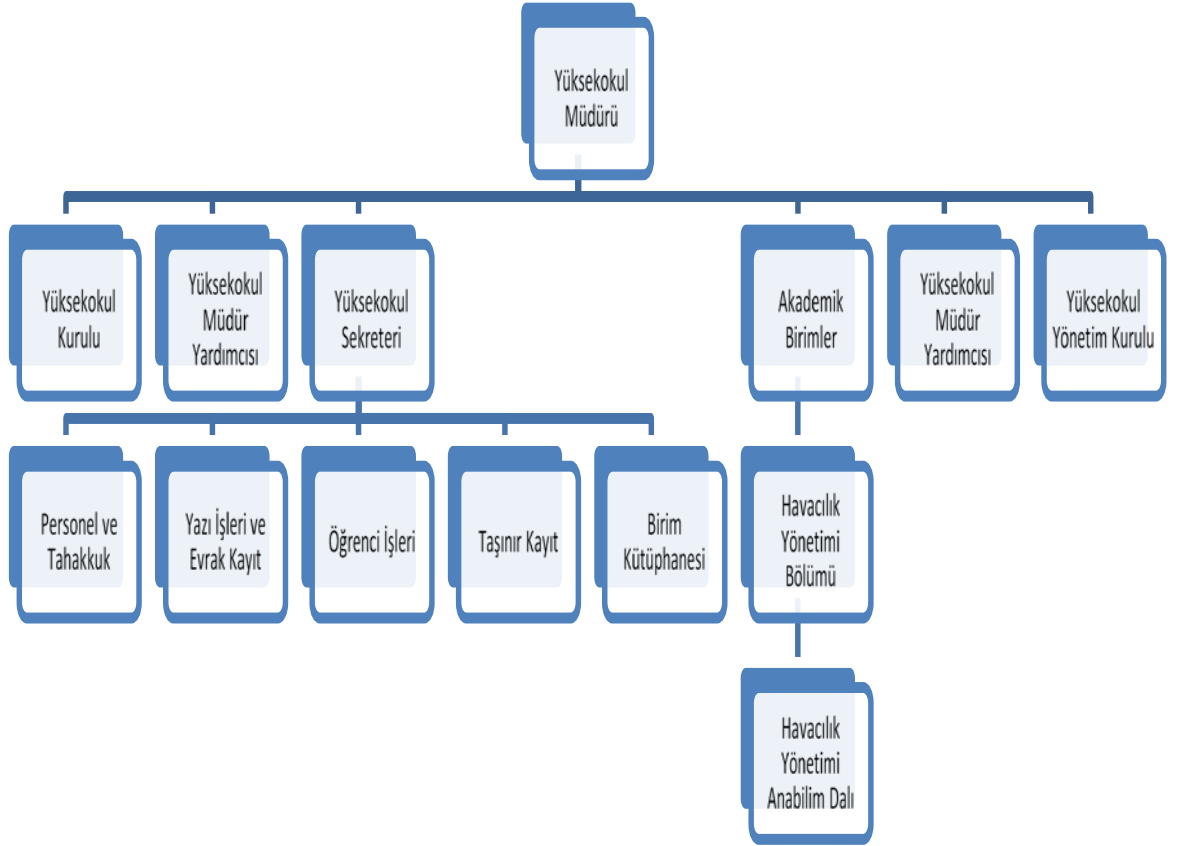
Tablo 14: Taşıtlar Grubu Tablosu

No	Saymanlık Kodu	Harcama Birimi	Harcama Birimi Adı	Taşınır Grubu	Taşınır Adı	Ölçü Adı	Toplam	Toplam
1	28728	22	Sivil Havacılık Yüksekokulu Müdürlüğü	254.1.1.1	Makam Aracı	ADET	---	---
2	28728	22	Sivil Havacılık Yüksekokulu Müdürlüğü	254.1.2.1	Otobüs	ADET	---	---

Tablo 15: Demirbaşlar Grubu Tablosu

No	Saymanlık Kodu	Harcama Birimi	Harcama Birimi Adı	Taşınır Grubu	Taşınır Adı	Ölçü Adı	Toplam	Toplam
1	28728	22	Sivil Havacılık Yüksekokulu Müdürlüğü	255.2.1.1.1.1	Bilgisayar	ADET	6	6
2	28728	22	Sivil Havacılık Yüksekokulu Müdürlüğü	255.2.1.1.1.2	Masalar	ADET	1	1

2- Teşkilat Yapısı



3- Teknoloji ve Bilişim Altyapısı

3.1- Bilişim Kaynakları

Tablo 16: Bilgisayarlar Cinsi	Öğrenci (Adet)	Akademik Personel (Adet)	İdari Personel (Adet)	Toplam
Masa Üstü Bilgisayarlar	----	5	1	6
Taşınabilir Bilgisayarlar	----	----	1	1
Toplam	----	5	2	7

3.2. Kütüphane Kaynakları

Tablo 18: Kütüphane Kaynaklarının Dağılımı

		Merkez Kütüphane	Birim Kütüphane
Koleksiyon Türü		2021 Yıllık Koleksiyon Sayısı	2021 Yıllık Koleksiyon Sayısı
Basılı Kitap	Satın Alınan	1	1
	Bağış	-	-
e-Kitap	Satın Alınan	--	-
	Abonelik	-	-
	Bağış	-	-
Basılı Dergi	Satın Alınan (Abonelik)	-	-
	Bağış	-	-
e-dergi	Satın Alınan (Abonelik)	-	-
	Bağış	-	-
Tez	Basılı	-	-
	Elektronik (Abone)	-	-
Görsel İşitsel Kaynak	DVD	-	-
	Görme Engelli Koleksiyonu	-	-
El Yazması Eser		-	-
Basılı Nadir Eser		-	-

DijitalTaranmışKaynak		-	-
Veritabanı Sayısı	Abonelik	-	-
	Bağış	-	-
	EKUAL	-	-
	Toplam	-	-

Bu tablo Tüm Eğitim Birimleri ve Kütüphane ve Dokümantasyon Daire Başkanlığı tarafından doldurulacaktır.

4- İnsan Kaynakları

Tablo 20: Toplam Personel Dağılımı

		Kadrolu Personel								4-d Sürekli İşçiler						Genel Toplam			
		Akademik Personel		İdari Personel		Geçici İşçi		Sözleşmeli Personel		Güvenlik Hizmetleri		Temizlik Hizmetleri		Diğer Hizmetler					
		Sayı	Dağılım %	Sayı	Dağılım %	Sayı	Dağılım %	Sayı	Dağılım %	Sayı	Dağılım %	Sayı	Dağılım %	Sayı	Dağılım %				
Personel Sayısı	Kadın	2019	0	0	0	0	0	0	0	0	0	0	0	0	0	0	0	%0	
		2020	0	0	0	0	0	0	0	0	0	0	0	0	0	0	0	0	%0
		2021	1	%100	0	0	0	0	0	0	0	0	0	0	0	0	1	%100	
	Erkek	2019	4	%25	1	%100	0	0	0	0	0	0	0	0	0	0	0	5	%20
		2020	2	%50	1	%100	0	0	0	0	0	0	0	0	0	0	0	3	%33
		2021	3	%33	1	%100	0	0	0	0	0	0	0	0	0	0	0	4	%25
	Toplam	2019	4	%25	1	%100	0	0	0	0	0	0	0	0	0	0	0	5	%20
		2020	2	%33	1	%100	0	0	0	0	0	0	0	0	0	0	0	3	%33
		2021	3	%33	1	%100	0	0	0	0	0	0	0	0	0	0	0	4	%25
		2022	3	%33	1	%100	0	0	0	0	0	0	0	0	0	0	4	%25	

Bu tablo, Personel Daire Başkanlığı tarafından Üniversite geneli esas alınarak doldurulacaktır. Tüm birimler tarafından kendi birimi esas alınarak doldurulacaktır.

Tablo 21: Yönetici Personel Dağılımı Tablosu

Yönetici Kadrosu	Kadın			Erkek			2022 Yılı	Dağılım Oranı (%)
	2020	2021	2022	2020	2021	2022	Toplam	
Rektör	-	-	-	-	-	-	-	-
Rektör Yardımcısı	-	-	-	-	-	-	-	-
Rektör Danışmanı	-	-	-	-	-	-	-	-
Genel Sekreter	-	-	-	-	-	-	-	-
Genel Sekreter Yardımcısı	-	-	-	-	-	-	-	-
Dekan	-	-	-	-	-	-	-	-
Dekan Yardımcısı	-	-	-	-	-	-	-	-
Enstitü Müdürü	-	-	-	-	-	-	-	-
Enstitü Müdür Yardımcısı	-	-	-	-	-	-	-	-
Yüksek okul Müdürü	-	-	-	1	1	1	1	%100
Yüksek okul Müdür Yardımcısı	-	-	-	-	1	1	1	%100
Merkez Müdürü	-	-	-	-	-	-	-	-
Merkez Müdür Yardımcısı	-	-	-	-	-	-	-	-
Koordinatör	-	-	-	-	-	-	-	-
Koordinatör Yardımcısı	-	-	-	-	-	-	-	-
Hastane Başhekim	-	-	-	-	-	-	-	-
Hastane Başhekim Yardımcısı	-	-	-	-	-	-	-	-
Döner Sermaye İşletme Müdürü	-	-	-	-	-	-	-	-
Daire Başkanı	-	-	-	-	-	-	-	-
Hukuk Müşaviri	-	-	-	-	-	-	-	-
Fakülte Sekreteri	-	-	-	-	-	-	-	-
Enstitü Sekreteri	-	-	-	-	-	-	-	-
Yüksek okul Sekreteri	-	-	-	1	1	1	1	%100
Şube Müdürü	-	-	-	-	-	-	-	-
Şef	-	-	-	-	-	-	-	-
Diğer (Açıklamayınız)	-	-	-	-	-	-	-	-
Toplam	-	-	-	1	1	1	1	%100

Bu tablo, PDB tarafından üniversite geneli, tüm birimler tarafından kendi birimleri esas alınarak doldurulacaktır.

4.1- Akademik Personel

Tablo 22: Akademik Personelin Dağılımı

Hizmet Sınıflandırması		2022 Yılı		Yıllara Göre Akademik Personel Sayıları			Artış Oranı % (Bir önceki yıl ağore artış oranı)	Personel Dağılım Oranı %
		Kadın	Erkek	2020	2021	2022		
Öğretim Üyesi	Profesör	0	1	1	1	2	%100	%50
	Doçent	0	0	1	1	0	%100	%100
	Doktor Öğretim Üyesi*	2	0	2	2	2	-	%50
Araştırma Görevlisi		-	-	-	-	-	-	-
Öğretim Görevlisi		-	-	-	-	-	-	-
Toplam		2	1	4	4	4	%100	%100

Bu tablo Tüm Eğitim Birimleri ve Personel Daire Başkanlığı tarafından tüm üniversite verileri son üç yıl baz alınarak doldurulacaktır.

Tablo 23: Akademik ve İdari Personelin Birim Dağılımı

Birimler	Akademik										İdari														TOPLAM		GENELTOPLAM					
	Profesör		Doçent		Doktor Öğretim Üyesi		Araştırma Görevlisi		Öğretim Görevlisi		GİHS		TİHS		SHS		EOHS		AHS		DHS		YHS					4/B		4/C		4/D
	Kadın	Erkek	Kadın	Erkek	Kadın	Erkek	Kadın	Erkek	Kadın	Erkek	Kadın	Erkek	Kadın	Erkek	Kadın	Erkek	Kadın	Erkek	Kadın	Erkek	Kadın	Erkek	Kadın	Erkek	Kadın	Erkek		Kadın	Erkek	Kadın	Erkek	Kadın
Yükseköğretim Sekreteri	-	-	-	-	-	-	-	-	-	-	1	-	-	-	-	-	-	-	-	-	-	-	-	-	-	-	-	-	-	-	-	1
Havacılık Yönetimi	-	1	-	-	2	-	-	-	-	-	-	-	-	-	-	-	-	-	-	-	-	-	-	-	-	-	-	-	-	-	-	3
TOPLAM																																

Bu tablo Personel Daire Başkanlığı tarafından üniversitedeki tüm birimler listesine göre doldurulacaktır.

4.1.2- Akademik Personelin Görevlendirmeleri

4.1.2.1- Akademik Personelin Yurtdışı ve Yurtiçi Görevlendirmeleri

Tablo 25: Akademik Personelin Yurtdışı ve Yurtiçi Görevlendirmeleri (2547/39'e göre)

Hizmet Sınıflandırması		Yurtdışı Görevlendirmeler 2547/39			Yurtiçi Görevlendirmeler 2547/39			Toplam		
		2020	2021	2022	2020	2021	2022	2020	2021	2022
Öğretim Üyesi	Profesör	0	0	0	0	0	0	0	0	0
	Doçent	0	0	0	0	0	0	0	0	0
	Doktor Öğretim Üyesi	0	0	0	0	0	0	0	0	0
Araştırma Görevlisi		0	0	0	0	0	0	0	0	0
Öğretim Görevlisi		0	0	0	0	0	0	0	0	0
Diğer		0	0	0	0	0	0	0	0	0
Toplam		0	0	0	0	0	0	0	0	0

Bu tablo Personel Daire Başkanlığı tarafından üniversite bazlı doldurulacaktır.

4.1.2.2- Akademik Personelin Yurtiçi Görevlendirmeleri

Tablo 26: Diğer Kurumlarda Geçici Görevlendirilen Akademik Personel (2547/38'e göre)

Unvanı		Sayısı		
		2020	2021	2022
Öğretim Üyesi	Profesör	0	0	0
	Doçent	0	0	0
	Doktor Öğretim Üyesi	0	0	0
Araştırma Görevlisi		0	0	0
Öğretim Görevlisi		0	0	0
Toplam		0	0	0

Bu tablo Personel Daire Başkanlığı tarafından üniversite bazlı doldurulacaktır.

Tablo 30: İdari Personelin Hizmet Sınıflarına ve Görev Yerlerine Göre Dağılımı

BİRİMİ	Kadro Dağılımına Göre İdari Personel Sayısı											Fiilen Görev Yeri Dağılımına Göre İdari Personel Sayısı		
	Memur (657 S.K. 4/A) Hizmet Sınıfına Göre Kadrolu Personel Sayısı								657 S.K. 4/B ve 4/D'ye Göre			4/A Personel	2547 SK.13/b-4'e Göre	
	Genel İdari Hizmetler Sınıfı Sağlık	Hizmetleri Sınıfı Teknik	Hizmetleri Sınıfı Eğitim ve Öğretim	Hizmetleri Sınıfı Avukatlık	Hizmetleri Sınıfı Din Hizmetleri	Sınıfı Yardımcı	Hizmetleri Sınıfı	Toplam (4/A)	(4/B) Sözleşmeli Personel	(4/D) İşçi	Toplam (4/A+B+D)	Kadrosunun bulunduğu yere göre çalışan personel sayısı	Görevlendirilen Personel Sayısı	Görevlendirilen Personel Sayısı
Yükseköğretim Sekreteri	1	0	0	0	0	0	0	0	0	0	0	1	0	0
							0				0			
							0				0			
							0				0			
							0				0			
							0				0			
							0				0			
Toplam	1	0	0	0	0	0	0	0	0	0	0	1	0	0

Bu tablo Tüm Birimler tarafından kendi birimleri ve Personel Daire Başkanlığı tarafından ise tüm üniversite birimleri baz alınarak doldurulacaktır.

5.1.1- Öğrenci Sayısı

Tablo 37: Öğrenci Sayıları (OkulBazlı)

GİRESUN ÜNİVERSİTESİ	Normal Öğretim Öğrenci Sayısı				İkinci Öğretim Öğrenci Sayısı				Toplam Öğrenci Sayısı		
	T.C Uyruklu Öğrenci		Uluslararası Öğrenci		T.C Uyruklu Öğrenci		Uluslararası Öğrenci				
FAKÜLTE/ENSTİTÜ/MYO	Kız	Erkek	Kız	Erkek	Kız	Erkek	Kız	Erkek	Kız	Erkek	Toplam
Sivil Havacılık Yürkekokulu Müdürlüğü	0	0	0	0	0	0	0	0	0	0	0
	0	0	0	0	0	0	0	0	0	0	0
GENEL TOPLAM	0	0	0	0	0	0	0	0	0	0	0

Bu tablotüm eğitim birimleri tarafından doldurulacaktır. Ayrıca;Öğrenci İşleri Daire Başkanlığı tarafından tüm üniversite öğrenci sayıları baz alınarak doldurulacaktır.

5.1.3-Yatay Geçişle Üniversitemize Gelen Öğrencilerin Sayıları

Tablo 41: Yatay ve Dikey Geçiş ile Üniversitemize Gelen Öğrenci Sayısı

T.C. GİRESUN ÜNİVERSİTESİ REKTÖRLÜĞÜ KURUMLARARASI ve BİRİMLERARASI GEÇİŞ TAKİP FORMU*						
Merkezi Yerleştirme Puanına Göre						
SN	Yerleştirme Yapılan Fakülte/Yüksekokul/MYO Adı	Bölüm/Program Adı	Kontenjan Sayısı	Tercih Yapan Öğrenci Sayısı	Asil Olarak Yerleştirilen Öğrenci Sayısı	Yedek Olarak Yerleştirilen Öğrenci Sayısı
1	Sivil Havacılık Yüksekokulu Müdürlüğü	Havacılık Yönetimi	0	0	0	0
2						
3						
4						
Ara Toplam			0	0	0	0
Not Ortalamasına Göre						
SN	Yerleştirme Yapılan Fakülte/Yüksekokul/MYO Adı	Bölüm/Program Adı	Kontenjan Sayısı	Tercih Yapan Öğrenci Sayısı	Asil Olarak Yerleştirilen Öğrenci Sayısı	Yedek Olarak Yerleştirilen Öğrenci Sayısı
1	Sivil Havacılık Yüksekokulu Müdürlüğü	Havacılık Yönetimi	0	0	0	0
2						
3						
4						
Ara Toplam			0	0	0	0
DGS Sınuçlarına Göre						
SN	Yerleştirme Yapılan Fakülte/Yüksekokul/MYO Adı	Bölüm/Program Adı	Kontenjan Sayısı	Tercih Yapan Öğrenci Sayısı	Asil Olarak Yerleştirilen Öğrenci Sayısı	Yedek Olarak Yerleştirilen Öğrenci Sayısı
1	Sivil Havacılık Yüksekokulu Müdürlüğü	Havacılık Yönetimi	0	0	0	0
2						
3						
4						
Ara Toplam			0	0	0	0
Genel Toplam			0	0	0	0

Tüm Akademik birimler tarafından birim bazlı, Öğrenci İşleri Daire Başkanlığı tarafından tüm üniversite bazlı doldurulacaktır.

5.3.2. Yürütülen Soruşturmalar

Tablo 49: Yürütülen Soruşturmalar

Soruşturma Türü	Devir	Açılan	Toplam	Sonuçlanan	Devam Eden
Ön inceleme	0	0	0	0	0
Disiplin Soruşturması	0	0	0	0	0
Ceza Soruşturması	0	0	0	0	0
Disiplin+Ceza Soruşturması	0	0	0	0	0
Rektörlükçe Açılan (Öğrenci)	0	0	0	0	0
Okuluna Gönderilen (Öğrenci)	0	0	0	0	0
Birimine Gönderilen (Akademik + İdari personel)	0	0	0	0	0
Genel Toplam	0	0	0	0	0

Hukuk Müşavirliği, Genel sekreterlik ve Akademik Birimler tarafından doldurulacaktır.

5.4-Diğer Hizmetler

Birim tarafından 2022 yılında görev alanına giren faaliyetler dışında yapmış olduğu çalışmalar ve yukarıda tanımlanamayan faaliyetler bu bölümde yer alacaktır.

Tablo 50: Hizmet, Bilim-Sanat, Teşvik ve Başarı Ödülleri Alan Kişi Sayısı

Ödül türü	2022
Bilim Teşvik Ödülü	0
Eğitime Katkı Ödülü	0
Topluma Hizmet Ödülü	0
.....	0
Toplam Ödül	0

Tüm birimler tarafından doldurulacaktır.

Tablo 51: Yürürlükte Olan Kamu, Özel ve STK Kurum ve Kuruluşlar ile Yapılan İş Birliği Protokolleri

S.N.	İş Birliği Yapılan Kurum-Kuruluş Adı	Anlaşmanın İçeriği/Konusu	İmzalanma Tarihi	Yürürlük süresi (Bitiş Tarihi)
1	---	---	---	---
2				
3				
...				

Genel Sekreterlik/Özel Kalem iş birliği ile üniversite baz alınarak doldurulacaktır. Halen yürürlükte olan tüm protokol, Anlaşma veya sözleşmeler kaydedilecektir.

Tablo 52:2022 Yılında Yapılan Toplumsal Sorumluluk Projeleri ve Faaliyetleri (Alt Birimler Dahil)

ProjeAdı	YürütenBirim
----	----

Tüm birimler tarafından doldurulacaktır.

Tablo 53: 2022YılıSertifika veHizmet içi Eğitim Programları

Programı Düzenleyen Birim Adı	Program Adı	Program Toplam Saati	Katılımcı Sayısı		
			Kurum İçi	Kurum Dışı	Toplam
Sivil Havacılık Yüksekokulu Müdürlüğü	Havacılık Yönetimi	0	0	0	0

Bu tablo tüm birimler tarafından doldurulacaktır.

Tablo 54: Eğitimcilerin Eğitimi Programı

DüzenleyenBirimAdı	Program Adı	Eğitim Alan ÖğretimElemanı		
		Kurumİçi Eğitim Alan	KurumDışı Eğitim Alan	Toplam
SivilHavacılıkYüksekokuluMüdürlüğü	HavacılıkYönetimi	0	0	0

Tüm Akademik birimler (Koordinatörlük ve Merkez Müdürlükleri dahil) tarafından doldurulacaktır.

Diğer Faaliyet ve Proje Bilgileri

Bu başlık altında, faaliyet raporunun ilişkin olduğu yıl içerisinde yürütülen faaliyet ve projeler ile bunların sonuçlarına ilişkin detaylı açıklamalara yer verilecektir.

5.1.Diğer Faaliyet Bilgileri

5.1.1. Ulusal ve Uluslararası Bilimsel Toplantılar

Tablo 66: Faaliyet Bilgileri Tablosu

Faaliyet Türü	Sayısı
Sempozyum ve Kongre	0
Konferans	0
Panel	0
Seminer	0
Açık Oturum	0
Söyleşi	0
Tiyatro	0
Konser	0
Sergi	0
İmza Günü	0
Turnuva	0
Teknik Gezi	0
Eğitim Semineri	0
Eğlence/Şenlik Türü Etkinlik	0
Akademik Kurul	0
Kariyer Günü	0
Kitap Yazarlığı	0
TV Programı	0

Tablo 74: Editörlük ve Hakemlik Yapan Öğretim Üyesi Sayıları

Birimler	Editörlük/Hakemlik Yapan Öğretim Üyesi Sayısı	Editörlük/Hakemlik Yapılan Kitap Sayısı	Dergi Hakemliği Yapan Öğretim Üyesi Sayısı	Hakemliği Yapılan Dergi Sayısı
Sivil Havacılık Yüksekokulu Müdürlüğü	0	0	0	0
TOPLAM	0	0	0	0

Tüm Akademik Birimler tarafından doldurulacaktır.

II- AMAÇVE HEDEFLER

Bu bölümde, birimin stratejik amaç ve hedeflerine, faaliyet yılı önceliklerine ve izlenen temel ilke ve politikalarına yer verilir.

A. Temel Politika ve Öncelikler

Esas alınacak politika belgeleri birimin faaliyet alanı ve içinde bulunduğu sektöre göre değişmektedir. Ancak örnek olması açısından aşağıdaki politika belgeleri sayılabilir.

- Yükseköğretim Kurulu Başkanlığı Tarafından belirlenen politika ve öncelikler,
- Kalkınma Planları ve Yılı Programı,
- Orta Vadeli Program,
- Orta Vadeli Mali Plan.

B. İdarenin Stratejik Planında Yer Alan Amaç ve Hedefler

(Tüm Birimler 2020-2024 Stratejik Planında yer alan performans göstergelerine yönelik GÜYBİS'te Kurumsal Performans menüsünde yer alan Aralık 2022 performans göstergesi gerçekleşme verilerini aşağıdaki tabloda göstermeleri gerekmektedir.)

Tablo 77: Stratejik Plan Performans Göstergeleri

GİRESUN ÜNİVERSİTESİ
2020-2024 STRATEJİK PLANI
PERFORMANS GÖSTERGELERİ

S.N.	Performans Göstergesi	2022 Yılı Gerçekleşme
1	PG1.1.1: Üniversite doluluk oranı	0
2	PG1.1.2: Öğrenciyi üniversitede tutma oranı	0
3	PG1.1.3: Normal süresinde mezun olan lisans öğrencisi oranı	0
4	PG1.2.1: Yan dal program sayısı	0
5	PG1.2.2: Yan dal programlarından mezun olan öğrenci sayısı	0
6	PG1.2.3: Çift ana dal program sayısı	0
7	PG1.2.4: Çift ana dal programlarından mezun olan öğrenci sayısı	0
8	PG1.3.1: Üniversite fakültelerinin bölümlerine en yüksek puanla yerleşen öğrencilerin başarı sıralaması ortalaması	0
9	PG1.3.2: Üniversite giriş sınavlarında ilk yirmi bine girip üniversiteyi tercih eden öğrenci sayısı	0
10	PG1.3.3: Yabancı uyruklu öğrenci sayısının toplam öğrenci sayısına oranı	0
11	PG1.3.4: Uluslararası değişim programlarına katılan öğrenci sayısı	0
12	PG1.3.5: Uluslararası değişim programlarından gelen öğrenci sayısı	0
13	PG2.1.1: Öğrenci memnuniyet düzeyi	0
14	PG2.1.2: İdari personelin memnuniyet düzeyi	1
15	PG2.1.3: Öğretim elemanlarının memnuniyet düzeyi	1
16	PG2.1.4: Dış paydaş memnuniyet düzeyi	0
17	PG2.1.5: Mezun öğrenci memnuniyet düzeyi	0
18	PG2.2.1: Öğretim üyesi başına düşen haftalık ders saati sayısı	0
19	PG2.2.2: Öğretim üyesi başına düşen öğrenci sayısı	0
20	PG2.2.3: Öğretim elemanı başına düşen öğrenci sayısı	0
21	PG2.2.4: İdari personel sayısının öğrenci sayısına oranı	0
22	PG2.2.5: İdari personel sayısının öğretim elemanı sayısına oranı	3
23	PG2.3.1: Ulusal bilimsel etkinlik sayısı	0
24	PG2.3.2: Uluslararası bilimsel etkinlik sayısı	0
25	PG2.3.3: Araştırma amaçlı yurtdışına kısa süreli giden öğretim elemanı sayısı	0
26	PG2.3.4: Araştırma amaçlı yurtdışına uzun süreli giden öğretim elemanı sayısı	0
27	PG2.3.5: Uluslararası değişim programlarından yararlanan öğretim üyesi oranı	0
28	PG2.4.1: Hizmetiçi eğitim alan idari personelin toplam idari personele oranı	0
29	PG2.4.2: Eğiticilerin eğitimi programına katılan öğretim elemanı sayısı	0
30	PG2.4.3: Öğretim elemanlarının aktif katılım sağladığı uluslararası bilimsel etkinlik sayısı	0
31	PG3.1.1: Disiplinler arası lisansüstü program sayısı	0
32	PG3.1.2: Disiplinler arası lisansüstü programlarda kayıtlı öğrenci sayısı	0
33	PG3.1.3: Disiplinler arası Ar-Ge projesi sayısı	0
34	PG3.1.4: Disiplinler arası programları tamamlayan öğrencilerin oranı	0
35	PG3.2.1: Ar-Ge projesine katılan öğretim elemanı oranı	0
36	PG3.2.2: Ulusal düzeyde alınan teşvik ödülü sayısı	0
37	PG3.2.3: Uluslararası düzeyde alınan teşvik ödülü sayısı	0

38	PG3.2.4: Tamamlanan kamu finansmanlı araştırma projesi sayısı	0
39	PG3.2.5: Tamamlanan uluslararası finansmanlı araştırma projesi sayısı	0
40	PG3.3.1: Lisansüstü programı sayısı	0
41	PG3.3.2: Lisansüstü öğrenci oranı	0
42	PG3.3.3: Lisansüstü programlarını tamamlayan öğrencilerin oranı	0
43	PG3.3.4: Yayına dönüşen lisansüstü tezi oranı	0
44	PG3.4.1: URAP endeksine göre Türkiyede bulunan devlet üniversiteleri arasında Üniversitenin bulunduğu sıra	0
45	PG3.4.2: Öğretim elemanı başına ulusal bilimsel dergilerde yapılan yayın sayısı	0
46	PG3.4.3: Öğretim elemanı başına atıf sayısı	0
47	PG3.4.4: En az bir atıf alan yayınların toplam yayın sayısına oranı	0
48	PG3.4.5: Öğretim elemanlarının aktif katılım sağladığı, öğretim elemanı başına ulusal bilimsel etkinliklerde sunulan bildiri sayısı	0
49	PG3.5.1: Uluslararası akademik sıralamada üniversitenin yeri	0
50	PG3.5.2: Öğretim elemanı başına uluslararası bilimsel dergilerde yapılan yayın sayısı	0
51	PG3.5.3: Öğretim elemanı başına atıf sayısı	0
52	PG3.5.4: En az bir atıf alan yayınların toplam yayın sayısına oranı	0
53	PG3.5.5: Öğretim elemanlarının aktif katılım sağladığı, öğretim elemanı başına uluslararası bilimsel etkinliklerde sunulan bildiri sayısı	0
54	PG4.1.1: Topluma katkı amaçlı düzenlenen etkinlik sayısı	0
55	PG4.1.2: Sosyal sorumluluk projesi sayısı	0
56	PG4.1.3: STK ve Sanayi Kuruluşları ile ortaklaşa yapılan/yürütülen toplantı veya etkinlik sayısı	0
57	PG4.1.4: Engelli dostu bina sayısının toplam bina sayısına oranı	0
58	PG4.2.1: Üniversitenin tanıtımına ilişkin üniversite içi/dışında yapılan fuar, tanıtım günleri vb. etkinlik sayısı	0
59	PG4.2.2: Çevre duyarlılığına ilişkin yapılan toplam faaliyet sayısı	0
60	PG4.2.3: Ulusal ve yerel medya mensupları ile yapılan bilgilendirme toplantıları sayısı	0
61	PG4.2.4: Ulusal ve yerel medyada Üniversite faaliyetleri hakkında çıkan basılı ve dijital haber sayısı	0
62	PG4.2.5: Giresun şehri veya Karadeniz bölgesine Yönelik Hazırlanan Lisans Üstü Tez Sayısı	0
63	PG4.3.1: Tamamlanan girişimcilik projesi sayısı	0
64	PG4.3.2: Laboratuvarlardan üniversite dışına verilen hizmet sayısı	0
65	PG4.3.3: Yenilikçilik ve girişimcilik temalı ders sayısı	0
66	PG4.3.4: Girişimcilik temalı öğrenci Topluluklarına veya gruplarına üye öğrenci sayısı	0
67	PG4.3.5: Girişimcilik sertifikası alan öğrenci sayısı	0
68	PG5.1.1: Öğrenci başına düşen eğitim amaçlı mekân büyüklüğü	0
69	PG5.1.2: Akademisyen başına düşen ofis mekân büyüklüğü	0
70	PG5.1.3: İdari personel başına düşen ofis mekân büyüklüğü	0
71	PG5.1.4: Öğrenci başına düşen araştırma amaçlı mekân büyüklüğü	0
72	PG5.1.5: Kapalı alanlarda m2 başına düşen enerji tüketim gideri.	0
73	PG5.2.1: Uzaktan eğitimle verilen ders sayısı	0

74	PG5.2.2: E-egitim sistemine yuklenen ders materyal sayisi	0
75	PG5.2.3: Teknoloji tabanlı sistemle desteklenen derslik sayisi	0
76	PG5.3.1: Kutuphane basili kaynak sayisi	0
77	PG5.3.2: Kutuphane elektronik kaynak sayisi	0
78	PG5.3.3: Dijitallestirilen kaynak sayisi	0
79	PG5.3.4: Kutuphane elektronik veritabanı sayisi	0
80	PG5.3.5: Kutuphane kayıtlı kullanıcı sayisi	0
81	PG5.4.1: Lisanslanan patent/faydalı model/tasarım sayisi	0
82	PG5.4.2: Ogretim elemanları veya ogrenciler tarafından kurulan sirket sayisi	0
83	PG5.4.3: Universite-Sanayi isbirliđi kapsamında verilen danismanlık sayisi	0
84	PG5.4.4: İlin mevcut sorunlarını çözmeye, üniversitenin ve diđer eğitim kurumlarında eğitim altyapısını artırmaya yönelik projelerin sayisi	0
85	PG5.4.5: Yürütölen toplantı, seminer, eğitim, kariyer günleri ve proje pazarlarının sayisi	0

Bu tablo, Stratejik Plan kapsamında GÜYBİS'e girilen 2022 gerçekleşme verilerine göre tüm birimler tarafından doldurulacaktır.

C. Diđer Hususlar

Bu başlık altında, yukarıdaki başlıklarda yer almayan ancak birimin açıklanmasını gerekli gördüğü diđer konular özet olarak belirtilir.

III- FAALİYETLERE İLİŞKİN BİLGİ VE DEĞERLENDİRMELER

Faaliyetlere ilişkin bilgi ve değerlendirmeler: Bu bölümde, mali bilgiler ile performans bilgilerine detaylı olarak yer verilir.

A. Mali Bilgiler

— Kullanılan kaynaklara,
— Bütçe hedef ve gerçekleşmeleri ile meydana gelen sapmaların nedenlerine,
— Varlık ve yükümlölükler ile yardım yapılan birlik, kurum ve kuruluşların faaliyetlerine ilişkin bilgilere,
— Temel mali tablolara ve bu tablolara ilişkin açıklamalara yer verilir.

Ayrıca, yapılmışsa iç ve dış mali denetim sonuçları hakkındaki özet bilgiler de bu başlık altında yer alır.

1. Bütçe Uygulama Sonuçları

Tablo 78: Ekonomik Sınıflandırmanın Birinci Düzeyinde Ödenek ve Harcamalar

Ekonomik Sınıflandırma	Bütçe Başlangıç Ödeneği (TL)	Toplam Ödenek (TL)	Toplam Harcama (TL)	Gerçekleşme Oranı (%)	Bütçe Giderleri İçindeki Payı (%)
01. Personel Giderleri	753.000,00TL	755.600,00TL.	755.599,38	%100	%100
02. SGK Devlet Primi Giderleri	115.000,00	113.069,00TL.	113.068,19TL.	%99	%99
03. Mal ve Hizmet Alımları	8.000,00TL	8.000,00TL	0	0	0
05. Cari Transferler	0	0	0	0	0
06. Sermaye Giderleri	0	0	0	0	0
TOPLAM	876.000,00TL	876.669,00TL.	868.667,57TL.	%99.8	%99.8

Bu tablo tüm harcama birimleri ve SGDB tarafından doldurulacaktır.

Tablo 79: 2022 Yılı Bütçesinin Ekonomik Sınıflandırmanın İkinci Düzeyine Göre Gerçekleşmesi

(Ekonomik Sınıflandırma)	KBÖ (1)	TOPLAM ÖDENEK (2)	HARCAMA (3)	Oran (3/2)
01. Personel Giderleri				
01.1. Memurlar	0	0	0	0
01.2. Sözleşmeli Personel	0	0	0	0
01.3. İşçiler	0	0	0	0
01.4. Gecici personel	0	0	0	0
01.5. Diğer Personel	0	0	0	0
02. SGK. Dev. Prim. Giderleri				
02.1. Memurlar	0	0	0	0
02.2. Sözleşmeli Personel	0	0	0	0
02.3. İşçiler	0	0	0	0
02.4. Gecici personel	0	0	0	0
02.5. Diğer Personel	0	0	0	0
03. Mal ve Hizmet Alım Giderleri				
03.1. Üretime Yönelik Mal ve Malz. Alımları	0	0	0	0
03.2. Tüketime Yön. Mal ve Malz. Alımları	0	0	0	0
03.3. Yolluklar	0	0	0	0
03.4. Görev Giderleri	0	0	0	0

03.5. Hizmet Alımları	0	0	0	0
03.6. Temsil Ve Tanıtma Giderleri	0	0	0	0
03.7. Menkul Mal Alım, Bak. ve On.Giderleri	0	0	0	0
03.8. Gayrimenkul Mal Bak. ve On.Giderleri	0	0	0	0
05.Cari Transferler				
05.1. Görev Zararları	0	0	0	0
05.3. Kar Amacı Gdmeyenku.Ypl.Trf.	0	0	0	0
05.4. Hane Halkına Yapılan Transferler	0	0	0	0
06.Sermaye Giderleri				
Derslik ve Merkezi Birimler Projesi	0	0	0	0
06.5.Tıp Fak. Morfoloji Binası Alt Projesi	0	0	0	0
06.5. Spor Bilimleri Fakltesi Alt Projesi	0	0	0	0
Kamps Altyapısı Projesi	0	0	0	0
eşitli nitelerin Ett Projesi	0	0	0	0
Muhtelif İşler Projesi	0	0	0	0
06.1. Makine Techizat Alımları Alt Projesi	0	0	0	0
06.7. Gayrimenkul Bakım Onarım Alt Projesi	0	0	0	0
06.6. Menkul Mal. Bakım On. Alt Projesi	0	0	0	0
06.3.Bilgi ve İletişim Tek. Alt Projesi	0	0	0	0
06.5. Engellilerin Erişebilirliği Alt Projesi	0	0	0	0
Yayın Alımı Projesi	0	0	0	0
06.1.Elektronik Yayın Alımı	0	0	0	0
06.1.Basılı Yayın Alımı	0	0	0	0
Açık ve Kapalı Spor Salonu Projesi	0	0	0	0
06.1.Makine Techizat Alımı Alt Projesi	0	0	0	0
06.5.Spor Salonu Yapımı Alt Projesi	0	0	0	0
TOPLAM				

Bu tablo tm harcama birimleri ve SGDB tarafından doldurulacaktır.

Tablo 81: Tüketime Yönelik Mal ve Malzeme Alımları Ekonomik Kodunun Dördüncü Düzey Harcamaları

Ekonomik Kod (4. Düzey)	Ölçü Birimi	Harcama Miktarı	Harcama Tutarı
03.2.1.01 Kırtasiye Alımları	Adet	0	0
03.2.1.02 Büro Malz.Alımları	Adet	0	0
03.2.1.03 Periyodik Yayın Alımları		0	0
03.2.1.04 Diğer Yayın Alımları		0	0
03.2.1.05 Baskı ve Cilt Giderleri		0	0
03.2.1.90 Diğ. Kırt. ve Büro Malz. Al.		0	0
03.2.2.01 Su Alımları	m3	0	
03.2.2.02 Temizlik Malz. Alımları		0	0
03.2.3.01 Yakacak Alımları	kg/ton/m3	0	0
03.2.3.02 Akaryakıt ve Yağ Alımları	litre	0	0
03.2.3.03 Elektrik Alımları	Kwh	0	0
03.2.4.01 Yiyecek Alımları		0	0
03.2.4.0 İçecek Alımları		0	0
03.2.4.03 Yem Alımları		0	0
03.2.4.90 Diğer Yiyecek, İçecek ve Yem Alımları		0	0
03.2.5.01 Giyecek Alımları		0	0
03.2.5.02 Spor Malzemesi Alımları		0	0
03.2.5.03 Tören Malzemesi Alımları		0	0
03.2.5.90 Diyer Giyim Kuşam Alımları		0	0
03.2.6.01 Lab. Malz. ile Kimy. ve Tem. Mal. Alım.		0	0
03.2.6.02 Tıbbi Malzeme ve İlaç Alımları		0	0
03.2.6.90 Diğer Özel Malzeme Alımları		0	0
03.2.7.09 Güvenlik ve Sav. İlişkin Gider Giderler		0	0
03.2.7.11 Güv. ve Sav. İlişkin Mak.-Teç. Alımları		0	0
03.2.7.90 Diğer Sav. Mal ve Mal. Al ile Yapımları		0	0
03.2.9.01 Bahçe Malz. Al. ile Yapım ve Bak Gid.		0	0
03.2.9.90 Diğer Tüketim Mal ve Mal. Alımları		0	0
TOPLAM			

Bu tablo tüm harcama birimleri ve SGDB tarafından doldurulacaktır.

2. Temel Mali Tablolara İlişkin Açıklamalar

(Birim bilanço, faaliyet sonuçları tablosu, bütçe uygulama sonuçları tablosu, nakit akım tablosu ve gerekli görülen diğer tablolara bu başlık altında yer verir ve tabloların önemli kalemlerine ilişkin değişimler ile bunlara ilişkin analiz, açıklama ve yorumlara yer verilir.)

Burada aşağıdaki başlıklarda birim mali tablolarına ve açıklamalarına yer verilir:

1. Personel giderleri
2. Sosyal Güvenlik Kurumlarına Ödenen Devlet Primi Giderleri
3. Mal ve Hizmet Alımları
4. Cari Transferler
5. Sermaye Giderleri

Tablo 84: Ekonomik Kodun Birinci Düzeyine Göre Ödenekler

Ekonomik Sınıflandırma	KBÖ (1)	REVİZE ÖDENEK	TOPLAM ÖDENEK	HARCAMA
01. Personel giderleri	753.000,00TL.	302.365,00TL.	755.600,00TL.	755.599,00TL
02. SGK Devlet Primi Giderleri	115.000,00TL.	48.506,00TL.	113.069,00TL.	113.068,19TL.
03. Mal ve Hizmet Alımları	8.000,00TL.	8.0000,00TL.	000.00TL.	000.00TL.
05. Cari Transferler	0	0	0	0
06. Sermaye Giderleri	0	0	0	0
TOPLAM	876.000,00TL	358.871,00TL.	868,669,00TL.	868.667,19TL.

Bu tablo tüm harcama birimleri ve SGDB tarafından doldurulacaktır.

Tablo 86: Kurumsal Mal ve Hizmet Alımlarına İlişkin Veriler

KURUMSAL MAL VE HİZMET ALIMLARINA İLİŞKİN VERİLER					
BİRİM ADI		Sivil Havacılık Yüksekokulu Müdürlüğü			
TÜR	KONU	2021 YILI		2022 YILI	Değişim (%)
ISINMA	Toplam Isınma Gideri	0	TL	TL	0
	Doğalgaz Tüketim Miktarı	0	m ³	m ³	0
	Doğalgaz Tüketim Gideri	0	TL	TL	0
	Fuel-Oil Tüketim Gideri	0	TL	TL	0
	Fuel-Oil Tüketim Miktarı	0	Ton	Ton	0
	Kapalı Alan m ² 'ye Düşen Isınma Gideri	0	TL	TL	0
AÇIKLAMA					
ELEKTRİK	Elektrik Tüketim Miktarı	0	Kwh	Kwh	0
	Elektrik Gideri	0	TL	TL	0
	Kapalı Alan m ² ye Düşen Elektrik Gideri	0	TL	TL	0
AÇIKLAMA					
SU	Su Tüketim Gideri	0	TL	TL	0
	Su Tüketim Miktarı	0	m ³	m ³	0
AÇIKLAMA					
SERVİS HİZMETİ	Personel Servislerinin Maliyeti (Yakıt, Bakım, Onarım vb.)	0	TL	TL	0
	Servislerin Toplam Kapasitesi	0	Kişi	Kişi	0
	Personel Başına Düşen Günlük Ulaşım Gideri (Geliş-Gidiş)	0	TL	TL	0
	Personel Başına Düşen Yıllık Ulaşım Gideri	0	TL	TL	0
AÇIKLAMA					
TAŞIT	Kiralama Suretiyle Alınan Taşıt Sayısı	0	Adet	Adet	0
	Kiralama Suretiyle Alınan Taşıtların Toplam Maliyeti	0	TL	TL	0
AÇIKLAMA					

Bu tablo, ilgili alanlarda harcama yapan birimler tarafından doldurulacaktır.

1. Stratejik Planın Değerlendirmesi

Giresun Üniversitesi 2020-2024 Stratejik Planında yer alan Üniversitemiz **PERFORMANS GÖSTERGELERİ LİSTESİ** bu bölüme yer alacaktır.

Bu tabloya her birim ilgili performans göstergesinin karşısına kendi adına GÜYBİS sistemine girdiği 2022 Yılı verilerini yazacaklardır. Birimler, kendisine stratejik planda işbirliği atanmamış performans göstergeleri için eksi (-) işareti ile doldurmaları gerekmektedir. İş birliği atandığı halde, herhangi bir sayısal veri bulunmayan birimler ise söz konusu performans göstergesi karşısına sıfır (0) gireceklerdir.

Tablo 91: 2020-2024 Stratejik Plan Performans Göstergeleri

GİRESUN ÜNİVERSİTESİ REKTÖRLÜĞÜ STRATEJİK PLAN 2022 YILI DEĞERLENDİRME RAPORU		
STRATEJİK AMAÇ VE HEDEFLER 2021 YILI GERÇEKLEŞME ORANLARI		PERFORMANS ORANI (%)
STRATEJİK AMAÇ-1	Eğitim-öğretim Faaliyetlerini Güçlendirmek	0
HEDEF 1.1	Plan dönemi sonuna kadar öğrenci nicelik ve niteliğinin artırılması	0
HEDEF 1.2	Plan dönemi sonuna kadar yan dal ve çift ana dal programlarının niceliğinin ve niteliğinin artırılması	0
HEDEF 1.3	Plan dönemi sonuna kadar üniversitenin ulusal ve uluslararası düzeyde tercih edilebilirliğinin artırılması	0
STRATEJİK AMAÇ-2	Kalite Güvence Sistemi Çerçevesinde Kurumsal Kapasiteyi Güçlendirmek	0
HEDEF 2.1	Plan dönemi sonuna kadar Üniversiteye ilişkin memnuniyet oranlarının artırılması	0
HEDEF 2.2	Plan dönemi sonuna kadar akademik ve idari insan kaynaklarının niceliğinin artırılması	0
HEDEF 2.3	Plan dönemi sonuna kadar bilimsel faaliyetlerin artırılması	0
HEDEF 2.4	Plan dönemi sonuna kadar insan kaynaklarının niteliğinin artırılması	0
STRATEJİK AMAÇ-3	Bilimsel Araştırma ve Geliştirme Faaliyetlerini Güçlendirmek	0
HEDEF 3.1	Plan dönemi sonuna kadar Disiplinler arası araştırma ve geliştirme faaliyetlerinin niceliğinin artırılması	0
HEDEF 3.2	Plan dönemi sonuna kadar araştırma projelerinin geliştirilmesi	0
HEDEF 3.3	Plan dönemi sonuna kadar Lisansüstü programları nitelik ve niceliğinin artırılması	0
HEDEF 3.4	Plan dönemi sonuna kadar üniversitemizin nitelikli ulusal bilimsel araştırma ve geliştirme faaliyetlerinin niceliğinin artırılması	0
HEDEF 3.5	Plan dönemi sonuna kadar üniversitemizin nitelikli uluslararası bilimsel araştırma ve geliştirme faaliyetlerinin niceliğinin artırılması	0
STRATEJİK AMAÇ-4	Toplumsal Katkı Sağlayacak Hizmet ve Ürünleri Desteklemek	0
HEDEF 4.1	Plan dönemi sonuna kadar toplumsal katkı sağlayacak etkinliklerin nitelik ve niceliğini artırmak	0
HEDEF 4.2	Plan dönemi sonuna kadar Toplum ile üniversite arasında iletişimi arttıracak etkinliklerin nicelik ve niteliğinin artırılması	0
HEDEF 4.3	Plan dönemi sonuna kadar girişimcilik faaliyetlerinin nicelik ve niteliğinin artırılması	0

STRATEJİK AMAÇ-5	Fiziki Mekân ve Teknolojik Altyapıyı Geliştirmek	0
HEDEF 5.1	Plan dönemi sonuna kadar fiziki mekan nicelik ve niteliğinin artırılması	0
HEDEF 5.2	Plan dönemi sonuna kadar teknolojik alt yapının nicelik ve niteliğinin artırılması	0
HEDEF 5.3	Plan dönemi sonuna kadar Öğrenme Kaynaklarının niceliğinin artırılması	0
HEDEF 5.4	Plan dönemi sonuna kadar Teknoloji Transfer Ofisi ve TEKNOPARK faaliyetlerinin nicelik ve niteliğinin artırılması	0
GENEL TOPLAM		0

Bu tablo, 2020-2024 Stratejik Plan kapsamında GÜYBİS'e veri girişi yapan tüm birimler tarafından doldurulacaktır.

1- PERFORMANS BİLGİ SİSTEMİNİN DEĞERLENDİRİLMESİ

Performans Gösterge listesindeki sonuçlar göz önünde bulundurularak birimin stratejik amaç, hedef ve performans göstergeleri hedef ve gerçekleşme/başarı oranları değerlendirilecek, çalışma yapılmayan veya sapma yaşanan amaç, hedef ve göstergelerle ilgili bilgi verilecektir.

1- Performans Sonuçlarının Değerlendirilmesi

Öğretim üyelerimiz tarafından üniversitemizin diğer birimlerine yapılan görevlendirmeler neticesinde yürütülen derslerde başarı oranı yüksektir. Öğrencilerin daha iyi yetişebilmesi ve topluma yararlı bir birey haline getirilebilmesi için verilen teorik ve uygulama dersleri ayrıntılı olarak titizlikle anlatılmaktadır.

2- Performans Bilgi Sisteminin Değerlendirilmesi

Öğretim üyelerimiz tarafından yürütülen derslerde başarı oranı yüksektir. Öğrencilerimizin daha iyi yetişebilmesi ve topluma yararlı bir birey haline getirilebilmesi için verilen teorik ve uygulama dersleri ayrıntılı olarak titizlikle anlatılmaya gayret gösterilmektedir.

3- Diğer Hususlar

Yükseköğretim yönetimi öğrenci, akademik ve idari personellerinin beklentilerinin belirlenmesi çalışmalarını öncelikle tamamlamak ve gelişimini bu bulguları değerlendirerek saptamak anlayışı içerisindedir.

IV- KURUMSAL KABİLİYET VE KAPASİTENİN DEĞERLENDİRİLMESİ

Bu bölümde birimlerin, teşkilat yapısı, organizasyon yeteneği, teknolojik kapasite unsurları açısından içsel durum değerlendirmesi sonuçlarına ve yıl içinde tespit edilen üstün ve zayıf yönleri yer verilir. Stratejik planı olan birimler, stratejik plan çalışmalarında kuruluş içi analiz çerçevesinde tespit ettikleri güçlü- zayıf yönleri hakkında faaliyet yılı içerisinde kaydedilen ilerlemelere ve alınan önlemlere yer verirler.

A. Üstünlükler

Öğretim elemanlarının kendi aralarında uyumlu çalışması,

Öğretim elemanlarının ulusal ve uluslararası alanlarda görülen değişme ve gelişmeleri yakından izleme gayretleri,

Üniversitemiz yönetimi tarafından diğer birimlerine geçici görevli olarak görevlendirilen öğretim üyelerimiz halen eğitim öğretim faaliyeti gören öğrencilere teorik ve uygulama derslerinin titizlikle verilmesi,

B. Zayıflıklar

Yeterli idari kadronun olmaması,

Yeterli akademik kadronun olmaması,

Ulusal ve uluslararası dergilerde yapılan yayınların yetersiz olması,

Yeterli proje üretilmemesi,

Merkezden ayrılan kaynakların yetersiz olması,

Yüksekokulumuzun konuşlu bulunduğu Spor Bilimleri Fakültesinde birimimiz akademik ve idari personel için yeterli çalışma ofisinin tahsis edilmemesi ve eğitim-öğretim içinde derslik tahsis edilememesi,

C. Değerlendirme

2023-2024 Eğitim-Öğretim yılında eğitim faaliyetlerinin sağlıklı yürütülebilmesi için 2022 yılı içerisinde Yüksekokulumuza sağlanamayan araç, gereç ve donanım eksikliklerinin 2023 yılı bütçesine yeterli ödenek tahsis edilmesi durumunda malzeme alımı gerçekleştirilecektir. Yüksekokulumuzun akademik ve idari kadrolarının artırılması bölümün araç, gereç ve donanımlarının gelişmesiyle orantılı olarak 2023-2024 eğitim öğretim yılı için talep edilecek öğrenci kontenjanı tespit edilecektir.

V- ÖNERİ VE TEDBİRLER

2021-2022 Eğitim öğretim yılında eğitim öğretim faaliyetinin sağlıklı bir şekilde yürütülebilmesi için tüm dünyada olduğu gibi ülkemizde de salgın düzende devam eden Covid 19 virüsü ile mücadele kapsamında Yükseköğretim Kurulu Başkanlığının ve Üniversitemiz yönetiminin almış olduğu tedbirleri yerine getirme çabası içerisinde olunmuş. Eğitim öğretim hizmetleri uzaktan yapılmak suretiyle yerine getirilmiş. 2022-2023 Eğitim Öğretim yılında ise pandemi sondasında eğitimin daha sağlıklı yürütülebilmesi için gerekli tedbirler alınarak çalışmalar yürütülmüş. Pandemi döneminde ki aksaklıkların giderilmesine yönünde büyük gayret, özveri ile eğitim ve öğretim hizmetinin yerine getirilmesine çalışılmıştır. Önceliğimiz akılcı, bilime inanan ülkemizin kaynaklarını etkin, verimli ve yetkin kullanabilecek bireyler yetiştirmek gayemiz ve amacımızdır.

EKLER

İÇ KONTROL GÜVENCE BEYANI

Harcama yetkilisi olarak görev ve yetkilerim çerçevesinde;

Harcama birimimizce gerçekleştirilen iş ve işlemlerin idarenin amaç ve hedeflerine, iyi mali yönetim ilkelerine, kontrol düzenlemelerine ve mevzuata uygun bir şekilde gerçekleştirildiğini, birimimize bütçe ile tahsis edilmiş kaynakların planlanmış amaçlar doğrultusunda etkili, ekonomik ve verimli bir şekilde kullanıldığını, birimimizde iç kontrol sisteminin yeterli ve makul güvenceyi sağladığını bildiririm.

Bu güvence, harcama yetkilisi olarak (benden önceki harcama yetkilisi/yetkililerinden almış olduğum bilgiler doğrultusunda) sahip olduğum bilgi ve değerlendirmeler, yönetim bilgi sistemleri, iç kontrol sistemi değerlendirme raporları, izleme ve değerlendirme raporları ile denetim raporlarına dayanmaktadır.

Bu raporda yer alan bilgilerin güvenilir, tam ve doğru olduğunu beyan ederim.

(Giresun - 18/01/2023)

Prof.Dr. Hakan ADATEPE

Yüksekokul Müdürü